



PREFEITURA MUNICIPAL DE BARREIRINHAS

AV. JOAQUIM SOEIRO DE CARVALHO

06217954/0001-37

Estrutura Administrativa 2027

Página: 1 de 1

Poder	Orgão	Descrição
01	01	CÂMARA MUNICIPAL
02	02	GABINETE DO PREFEITO
02	03	SECRETARIA MUNICIPAL DE ADMINISTRAÇÃO E FINANÇAS
02	05	SECRETARIA MUNICIPAL DE EDUCAÇÃO - SEMED
02	06	SECRETARIA MUNICIPAL DE PLANEJAMENTO ESTRATÉGICO
02	07	SECRETARIA MUNICIPAL DE ESPORTE
02	08	SECRETARIA MUNICIPAL DE SAÚDE - SEMUS
02	09	SECRETARIA MUNICIPAL DA MULHER E DA CIDADANIA
02	10	SECRETARIA MUNICIPAL DE ASSISTÊNCIA SOCIAL - SEMAS
02	12	SECRETARIA MUNICIPAL DE OBRAS, SERVIÇOS PÚBLICOS E URBANISMO
02	13	SECRETARIA MUNICIPAL DA AGRICULTURA E PECUÁRIA
02	15	SECRETARIA MUNICIPAL DE TURISMO E DESENVOLVIMENTO ECONÔMICO
02	16	SECRETARIA MUNICIPAL DE MEIO AMBIENTE - SEMMA
02	17	FUNDO MUNICIPAL DE PREVIDÊNCIA DE BARREIRINHAS - BarreirinhasPREV
02	18	SECRETARIA MUNICIPAL DE CULTURA
02	21	SECRETARIA MUNICIPAL DE GOVERNO E ARTICULAÇÃO POLÍTICA - SEGAP
02	22	FUNDO MANUT. EDUCAÇÃO BÁSICA - FUNDEB
02	23	FUNDO MUNICIPAL DA SAÚDE - FMS
02	24	FUNDO MUNICIPAL DA ASSISTÊNCIA SOCIAL - FMAS
02	25	PROCURADORIA GERAL DO MUNICÍPIO
02	26	CONTROLADORIA GERAL DO MUNICÍPIO
02	27	SECRETARIA MUNICIPAL DE SEGURANÇA CIDADÃ
02	28	SECRETARIA MUNICIPAL DE REGULARIZAÇÃO FUNDIÁRIA
02	29	FUNDO MUNICIPAL DA CRIANÇA E DO ADOLESCENTE - FMDCA
02	30	OUIDORIA GERAL DO MUNICÍPIO
02	31	SECRETARIA MUNICIPAL DE PESCA
02	32	SECRETARIA MUNICIPAL EXTRAORDINÁRIA DE MODERNIZAÇÃO DA GESTÃO E INTEGRAÇÃO DOS ÓRGÃOS GOVERNAMENTAIS
02	33	SECRETARIA MUNICIPAL DE COMUNICAÇÃO - SEMCOM
02	34	SECRETARIA MUNICIPAL DE JUVENTUDE
02	35	COMPANHIA MUNICIPAL DE ÁGUA E ESGOTOS DE BARREIRINHAS - SAAECN
02	90	RESERVA DE CONTIGÊNCIA





PROGRAMAS PRIORITÁRIOS

PROGRAMA: 0002 GESTÃO LEGISLATIVA

Objetivo: Desenvolver ações voltadas para implementação das atividades do legislativo, com foco na eficiência, transparência e metas de resultado.

Justificativa: Uma Câmara eficiente, transparente e participativa é essencial para a democracia, fiscalização e formulação de políticas públicas.

Público Alvo: População em Geral

Estratégia: Fortalecer a estrutura administrativa da Câmara, modernizar processos, ampliar a transparência e estimular a participação popular.

Restrição:

Gestor: CÂMARA DOS VEREADORES

ODS

Objetivo: 16 - Promover sociedades pacíficas e inclusivas para o desenvolvimento sustentável, proporcionar o acesso à justiça para todos e construir instituições eficazes, responsáveis e inclusivas em todos os níveis

Meta: 244 - Desenvolver instituições eficazes, responsáveis e transparentes em todos os níveis

PROGRAMA: 0076 BARREIRINHAS RINCÃO PARAÍSO

Objetivo: Aumentar o fluxo turístico e consolidar a identidade cultural do município.

Justificativa: Barreirinhas é a principal porta de entrada dos Lençóis Maranhenses e precisa fortalecer sua vocação turística e cultural como vetor de desenvolvimento econômico.

Público Alvo: Turistas nacionais e internacionais, empreendedores locais, comunidade artística e cultural.

Estratégia: Incentivar o turismo sustentável, promover festivais culturais, valorizar o artesanato e gastronomia local.

Restrição: Ausência de profissionais capacitados e falta de investimento

Gestor: SECRETARIA MUNICIPAL DE TURISMO E DESENVOLVIMENTO ECONÔMICO

ODS

Objetivo: 4 - Assegurar a educação inclusiva e equitativa de qualidade, e promover oportunidades de aprendizagem ao longo da vida para todos

Meta: 132 - Até 2030, aumentar substancialmente o número de jovens e adultos que tenham habilidades relevantes, inclusive competências técnicas e profissionais, para emprego, trabalho decente e empreendedorismo

ODS

Objetivo: 4 - Assegurar a educação inclusiva e equitativa de qualidade, e promover oportunidades de aprendizagem ao longo da vida para todos

Meta: 135 - Até 2030, garantir que todos os alunos adquiram conhecimentos e habilidades necessárias para promover o desenvolvimento sustentável, inclusive, entre outros, por meio da educação para o desenvolvimento sustentável e estilos de vida sustentáveis, direitos

ODS

Objetivo: 8 - Promover o crescimento econômico sustentável, inclusivo e sustentável, emprego pleno e produtivo, e trabalho decente para todos

Meta: 163 - Promover políticas orientadas para o desenvolvimento, que apoiem as atividades produtivas, geração de emprego decente, empreendedorismo, criatividade e inovação, e incentivar a formalização e o crescimento das micro, pequenas e médias empresas,



PREFEITURA MUNICIPAL DE BARREIRINHAS

06.217.954/0001-37

ANEXO V - PLANEJAMENTO ORÇAMENTÁRIO - LDO

Ano LDO: 2027

PROGRAMAS PRIORITÁRIOS

ODS

Objetivo: 8 - Promover o crescimento econômico sustentado, inclusivo e sustentável, emprego pleno e produtivo, e trabalho decente para todos

Meta: 169 - Até 2030, conceber e implementar políticas para promover o turismo sustentável, que gera empregos, promove a cultura e os produtos locais

ODS

Objetivo: 9 - construir infraestruturas resilientes, promover a industrialização inclusiva e sustentável e fomentar a inovação

Meta: 173 - Desenvolver infraestrutura de qualidade, confiável, sustentável e resiliente, incluindo infraestrutura regional e transfronteiriça, para apoiar o desenvolvimento econômico e o bem-estar humano, com foco no acesso equitativo e a preços acessíveis para todos

ODS

Objetivo: 11 - Tornar as cidades e os assentamentos humanos inclusivos, seguros, resilientes e sustentáveis

Meta: 192 - Até 2030, proporcionar o acesso a sistemas de transporte seguros, acessíveis, sustentáveis e a preço acessível para todos, melhorando a segurança rodoviária por meio da expansão dos transportes públicos, com especial atenção para as necessidades das

ODS

Objetivo: 11 - Tornar as cidades e os assentamentos humanos inclusivos, seguros, resilientes e sustentáveis

Meta: 193 - Até 2030, aumentar a urbanização inclusiva e sustentável, e a capacidade para o planejamento e a gestão participativa, integrada e sustentável dos assentamentos humanos, em todos os países

ODS

Objetivo: 11 - Tornar as cidades e os assentamentos humanos inclusivos, seguros, resilientes e sustentáveis

Meta: 194 - Fortalecer esforços para proteger e salvaguardar o patrimônio cultural e natural do mundo

ODS

Objetivo: 16 - Promover sociedades pacíficas e inclusivas para o desenvolvimento sustentável, proporcionar o acesso à justiça para todos e construir instituições eficazes, responsáveis e inclusivas em todos os níveis

Meta: 245 - Garantir a tomada de decisão responsiva, inclusiva, participativa e representativa em todos os níveis

ODS

Objetivo: 17 - Fortalecer os meios de implementação e revitalizar a parceria global para o desenvolvimento sustentável

Meta: 251 - Fortalecer a mobilização de recursos internos, inclusive por meio do apoio internacional aos países em desenvolvimento, para melhorar a capacidade nacional para arrecadação de impostos e outras receitas

ODS

Objetivo: 17 - Fortalecer os meios de implementação e revitalizar a parceria global para o desenvolvimento sustentável

Meta: 264 - aumentar a coerência das políticas para o desenvolvimento sustentável

ODS

Objetivo: 17 - Fortalecer os meios de implementação e revitalizar a parceria global para o desenvolvimento sustentável

Meta: 266 - Reforçar a parceria global para o desenvolvimento sustentável complementada por parcerias multissetoriais, que mobilizem e compartilhem conhecimento, experiência, tecnologia e recursos financeiros para apoiar a realização dos objetivos do desenvolvimento

PROGRAMA: 0077 BARREIRINHAS + EFICIENTE

Objetivo: Melhorar a gestão municipal, com foco em resultados e transparência.

Justificativa: A eficiência administrativa é base para o desenvolvimento, garantindo serviços públicos ágeis, transparentes e acessíveis.



PREFEITURA MUNICIPAL DE BARREIRINHAS

06.217.954/0001-37

ANEXO V - PLANEJAMENTO ORÇAMENTÁRIO – LDO

Ano LDO: 2027

PROGRAMAS PRIORITÁRIOS

Público Alvo: Servidores públicos, gestores municipais e cidadãos que utilizam os serviços da Prefeitura.

Estratégia: Modernizar processos administrativos, digitalizar serviços, fortalecer o planejamento estratégico e garantir transparência.

Restrição:

Gestor:

<p style="text-align: center;">ODS</p> <p>Objetivo: 1 - Acabar com a pobreza em todas as suas formas, em todos os lugares</p> <p>Meta: 103 - Implementar, em nível nacional, medidas e sistemas de proteção social apropriados, para todos, incluindo pisos, e até 2030 atingir a cobertura substancial dos pobres e vulneráveis</p>
<p style="text-align: center;">ODS</p> <p>Objetivo: 3 - Assegurar uma vida saudável e promover o bem-estar para todos, em todas as idades</p> <p>Meta: 123 - Atingir a cobertura universal de saúde, incluindo a proteção do risco financeiro, o acesso a serviços de saúde essenciais de qualidade e o acesso a medicamentos e vacinas essenciais seguros, eficazes, de qualidade e a preços acessíveis para todos</p>
<p style="text-align: center;">ODS</p> <p>Objetivo: 4 - Assegurar a educação inclusiva e equitativa de qualidade, e promover oportunidades de aprendizagem ao longo da vida para todos</p> <p>Meta: 129 - Até 2030, garantir que todas as meninas e meninos completem o ensino primário e secundário livre, equitativo e de qualidade, que conduza a resultados de aprendizagem relevantes e eficazes</p>
<p style="text-align: center;">ODS</p> <p>Objetivo: 4 - Assegurar a educação inclusiva e equitativa de qualidade, e promover oportunidades de aprendizagem ao longo da vida para todos</p> <p>Meta: 132 - Até 2030, aumentar substancialmente o número de jovens e adultos que tenham habilidades relevantes, inclusive competências técnicas e profissionais, para emprego, trabalho decente e empreendedorismo</p>
<p style="text-align: center;">ODS</p> <p>Objetivo: 8 - Promover o crescimento econômico sustentado, inclusivo e sustentável, emprego pleno e produtivo, e trabalho decente para todos</p> <p>Meta: 163 - Promover políticas orientadas para o desenvolvimento, que apoiem as atividades produtivas, geração de emprego decente, empreendedorismo, criatividade e inovação, e incentivar a formalização e o crescimento das micro, pequenas e médias empresas,</p>
<p style="text-align: center;">ODS</p> <p>Objetivo: 8 - Promover o crescimento econômico sustentado, inclusivo e sustentável, emprego pleno e produtivo, e trabalho decente para todos</p> <p>Meta: 165 - Até 2030, alcançar o emprego pleno e produtivo e trabalho decente todas as mulheres e homens, inclusive para os jovens e as pessoas com deficiência, e remuneração igual para trabalho de igual valor</p>
<p style="text-align: center;">ODS</p> <p>Objetivo: 10 - Reduzir a desigualdade dentro dos países e entre eles</p> <p>Meta: 182 - Até 2030, empoderar e promover a inclusão social, econômica e política de todos, independentemente da idade, sexo, deficiência, raça, etnia, origem, religião, condição econômica ou outra</p>
<p style="text-align: center;">ODS</p> <p>Objetivo: 11 - Tornar as cidades e os assentamentos humanos inclusivos, seguros, resilientes e sustentáveis</p> <p>Meta: 193 - Até 2030, aumentar a urbanização inclusiva e sustentável, e a capacidade para o planejamento e a gestão participativa, integrada e sustentável dos assentamentos humanos, em todos os países</p>



PREFEITURA MUNICIPAL DE BARREIRINHAS

06.217.954/0001-37

ANEXO V - PLANEJAMENTO ORÇAMENTÁRIO – LDO

Ano LDO: 2027

PROGRAMAS PRIORITÁRIOS

ODS

Objetivo: 16 - Promover sociedades pacíficas e inclusivas para o desenvolvimento sustentável, proporcionar o acesso à justiça para todos e construir instituições eficazes, responsáveis e inclusivas em todos os níveis

Meta: 241 - Promover o Estado de Direito, em nível nacional e internacional, e garantir a igualdade de acesso à justiça, para todos

ODS

Objetivo: 16 - Promover sociedades pacíficas e inclusivas para o desenvolvimento sustentável, proporcionar o acesso à justiça para todos e construir instituições eficazes, responsáveis e inclusivas em todos os níveis

Meta: 243 - Reduzir substancialmente a corrupção e o suborno em todas as suas formas

ODS

Objetivo: 16 - Promover sociedades pacíficas e inclusivas para o desenvolvimento sustentável, proporcionar o acesso à justiça para todos e construir instituições eficazes, responsáveis e inclusivas em todos os níveis

Meta: 244 - Desenvolver instituições eficazes, responsáveis e transparentes em todos os níveis

ODS

Objetivo: 16 - Promover sociedades pacíficas e inclusivas para o desenvolvimento sustentável, proporcionar o acesso à justiça para todos e construir instituições eficazes, responsáveis e inclusivas em todos os níveis

Meta: 245 - Garantir a tomada de decisão responsiva, inclusiva, participativa e representativa em todos os níveis

ODS

Objetivo: 16 - Promover sociedades pacíficas e inclusivas para o desenvolvimento sustentável, proporcionar o acesso à justiça para todos e construir instituições eficazes, responsáveis e inclusivas em todos os níveis

Meta: 248 - Assegurar o acesso público à informação e proteger as liberdades fundamentais, em conformidade com a legislação nacional e os acordos internacionais

ODS

Objetivo: 17 - Fortalecer os meios de implementação e revitalizar a parceria global para o desenvolvimento sustentável

Meta: 251 - Fortalecer a mobilização de recursos internos, inclusive por meio do apoio internacional aos países em desenvolvimento, para melhorar a capacidade nacional para arrecadação de impostos e outras receitas

ODS

Objetivo: 17 - Fortalecer os meios de implementação e revitalizar a parceria global para o desenvolvimento sustentável

Meta: 254 - Ajudar os países em desenvolvimento a alcançar a sustentabilidade da dívida de longo prazo, por meio de políticas coordenadas destinadas a promover o financiamento, a redução e a reestruturação da dívida, conforme apropriado, e tratar da dívida externa dos

PROGRAMA: 0079 BARREIRINHAS EM MOVIMENTO

Objetivo: Fortalecer políticas públicas voltadas à juventude, esporte e lazer.

Justificativa: O esporte e o lazer promovem inclusão social, saúde e cidadania, especialmente para jovens em situação de vulnerabilidade.

Público Alvo: Jovens, atletas, estudantes e comunidade em geral.

Estratégia: Criar centros de esporte e lazer, incentivar campeonatos, apoiar iniciativas da juventude e ampliar espaços recreativos.

Restrição:

Gestor: SECRETARIA MUNICIPAL DE ESPORTE



PREFEITURA MUNICIPAL DE BARREIRINHAS

06.217.954/0001-37

ANEXO V - PLANEJAMENTO ORÇAMENTÁRIO – LDO

Ano LDO: 2027

PROGRAMAS PRIORITÁRIOS

ODS

Objetivo: 3 - Assegurar uma vida saudável e promover o bem-estar para todos, em todas as idades

Meta: 119 - Até 2030, reduzir em um terço a mortalidade prematura por doenças não transmissíveis (DNTs) por meio de prevenção e tratamento, e promover a saúde mental e o bem-estar

ODS

Objetivo: 4 - Assegurar a educação inclusiva e equitativa de qualidade, e promover oportunidades de aprendizagem ao longo da vida para todos

Meta: 132 - Até 2030, aumentar substancialmente o número de jovens e adultos que tenham habilidades relevantes, inclusive competências técnicas e profissionais, para emprego, trabalho decente e empreendedorismo

ODS

Objetivo: 9 - construir infraestruturas resilientes, promover a industrialização inclusiva e sustentável e fomentar a inovação

Meta: 180 - Aumentar significativamente o acesso às tecnologias de informação e comunicação e se empenhar para procurar ao máximo oferecer acesso universal e a preços acessíveis à internet nos países menos desenvolvidos, até 2020

ODS

Objetivo: 16 - Promover sociedades pacíficas e inclusivas para o desenvolvimento sustentável, proporcionar o acesso à justiça para todos e construir instituições eficazes, responsáveis e inclusivas em todos os níveis

Meta: 244 - Desenvolver instituições eficazes, responsáveis e transparentes em todos os níveis

ODS

Objetivo: 16 - Promover sociedades pacíficas e inclusivas para o desenvolvimento sustentável, proporcionar o acesso à justiça para todos e construir instituições eficazes, responsáveis e inclusivas em todos os níveis

Meta: 245 - Garantir a tomada de decisão responsiva, inclusiva, participativa e representativa em todos os níveis

PROGRAMA: 0080 BARREIRINHAS PRODUTIVA

Objetivo: Estimular a produção local e valorizar a economia rural e pesqueira.

Justificativa: A agricultura e a pesca são fontes históricas de sustento da população e precisam ser fortalecidas para gerar renda e segurança alimentar.

Público Alvo: Agricultores familiares, pescadores, cooperativas rurais e consumidores locais.

Estratégia: Incentivar a agricultura familiar, apoiar pesca sustentável, fornecer assistência técnica e ampliar canais de comercialização.

Restrição:

Gestor: SECRETARIA MUNICIPAL DA AGRICULTURA E PECUÁRIA

ODS

Objetivo: 1 - Acabar com a pobreza em todas as suas formas, em todos os lugares

Meta: 101 - Até 2030, erradicar a pobreza extrema para todas as pessoas em todos os lugares, atualmente medida como pessoas vivendo com menos de US\$ 1,25 por dia

ODS

Objetivo: 1 - Acabar com a pobreza em todas as suas formas, em todos os lugares

Meta: 104 - Até 2030, garantir que todos os homens e mulheres, particularmente os pobres e vulneráveis, tenham direitos iguais aos recursos econômicos, bem como acesso a serviços básicos, propriedade e controle sobre a terra e outras formas de propriedade, herança,



PREFEITURA MUNICIPAL DE BARREIRINHAS

06.217.954/0001-37

ANEXO V - PLANEJAMENTO ORÇAMENTÁRIO – LDO

Ano LDO: 2027

PROGRAMAS PRIORITÁRIOS

ODS

Objetivo: 2 - Acabar com a fome, alcançar a segurança alimentar e melhoria da nutrição e promover a agricultura sustentável

Meta: 108 - Até 2030, acabar com a fome e garantir o acesso de todas as pessoas, em particular os pobres e pessoas em situações vulneráveis, incluindo crianças, a alimentos seguros, nutritivos e suficientes durante todo o ano

ODS

Objetivo: 2 - Acabar com a fome, alcançar a segurança alimentar e melhoria da nutrição e promover a agricultura sustentável

Meta: 110 - Até 2030, dobrar a produtividade agrícola e a renda dos pequenos produtores de alimentos, particularmente das mulheres, povos indígenas, agricultores familiares, pastores e pescadores, inclusive por meio de acesso seguro e igual à terra, outros recursos produtivos

ODS

Objetivo: 2 - Acabar com a fome, alcançar a segurança alimentar e melhoria da nutrição e promover a agricultura sustentável

Meta: 111 - Até 2030, garantir sistemas sustentáveis de produção de alimentos e implementar práticas agrícolas resilientes, que aumentem a produtividade e a produção, que ajudem a manter os ecossistemas, que fortaleçam a capacidade de adaptação às mudanças do clima,

ODS

Objetivo: 4 - Assegurar a educação inclusiva e equitativa de qualidade, e promover oportunidades de aprendizagem ao longo da vida para todos

Meta: 132 - Até 2030, aumentar substancialmente o número de jovens e adultos que tenham habilidades relevantes, inclusive competências técnicas e profissionais, para emprego, trabalho decente e empreendedorismo

ODS

Objetivo: 8 - Promover o crescimento econômico sustentado, inclusivo e sustentável, emprego pleno e produtivo, e trabalho decente para todos

Meta: 163 - Promover políticas orientadas para o desenvolvimento, que apoiem as atividades produtivas, geração de emprego decente, empreendedorismo, criatividade e inovação, e incentivar a formalização e o crescimento das micro, pequenas e médias empresas,

ODS

Objetivo: 8 - Promover o crescimento econômico sustentado, inclusivo e sustentável, emprego pleno e produtivo, e trabalho decente para todos

Meta: 169 - Até 2030, conceber e implementar políticas para promover o turismo sustentável, que gera empregos, promove a cultura e os produtos locais

ODS

Objetivo: 9 - construir infraestruturas resilientes, promover a industrialização inclusiva e sustentável e fomentar a inovação

Meta: 174 - Promover a industrialização inclusiva e sustentável e, até 2030, aumentar significativamente a participação da indústria no emprego e no produto interno bruto, de acordo com as circunstâncias nacionais, e dobrar sua participação nos países de menor

ODS

Objetivo: 14 - Conservar e usar sustentavelmente os oceanos, os mares e os recursos marinhos para o desenvolvimento sustentável

Meta: 225 - Proporcionar o acesso dos pescadores artesanais de pequena escala aos recursos marinhos e mercados

PROGRAMA: 0081 BARREIRINHAS INCLUSIVA

Objetivo: Promover justiça social, igualdade de oportunidades e valorização da diversidade.

Justificativa: A inclusão social é essencial para reduzir desigualdades e garantir direitos fundamentais a todos os cidadãos.

Público Alvo: Famílias em situação de vulnerabilidade, mulheres, comunidade LGBTQIA+, quilombolas, pessoas com deficiência (PCD) e pessoas no espectro autista (TEA).

Estratégia: Ampliar a rede de proteção social, oferecer programas de inclusão, capacitação e combate às desigualdades.

Restrição:

Gestor: SECRETARIA MUNICIPAL DE ASSISTÊNCIA SOCIAL



PREFEITURA MUNICIPAL DE BARREIRINHAS

06.217.954/0001-37

ANEXO V - PLANEJAMENTO ORÇAMENTÁRIO – LDO

Ano LDO: 2027

PROGRAMAS PRIORITÁRIOS

ODS
Objetivo: 1 - Acabar com a pobreza em todas as suas formas, em todos os lugares
Meta: 103 - Implementar, em nível nacional, medidas e sistemas de proteção social apropriados, para todos, incluindo pisos, e até 2030 atingir a cobertura substancial dos pobres e vulneráveis
ODS
Objetivo: 2 - Acabar com a fome, alcançar a segurança alimentar e melhoria da nutrição e promover a agricultura sustentável
Meta: 108 - Até 2030, acabar com a fome e garantir o acesso de todas as pessoas, em particular os pobres e pessoas em situações vulneráveis, incluindo crianças, a alimentos seguros, nutritivos e suficientes durante todo o ano
ODS
Objetivo: 5 - Alcançar a igualdade de gênero e empoderar todas as mulheres e meninas
Meta: 139 - Acabar com todas as formas de discriminação contra todas as mulheres e meninas em toda parte
ODS
Objetivo: 5 - Alcançar a igualdade de gênero e empoderar todas as mulheres e meninas
Meta: 140 - Eliminar todas as formas de violência contra todas as mulheres e meninas nas esferas públicas e privadas, incluindo o tráfico e exploração sexual e de outros tipos
ODS
Objetivo: 5 - Alcançar a igualdade de gênero e empoderar todas as mulheres e meninas
Meta: 143 - Garantir a participação plena e efetiva das mulheres e a igualdade de oportunidades para a liderança em todos os níveis de tomada de decisão na vida política, econômica e pública
ODS
Objetivo: 10 - Reduzir a desigualdade dentro dos países e entre eles
Meta: 182 - Até 2030, empoderar e promover a inclusão social, econômica e política de todos, independentemente da idade, sexo, deficiência, raça, etnia, origem, religião, condição econômica ou outra
ODS
Objetivo: 11 - Tornar as cidades e os assentamentos humanos inclusivos, seguros, resilientes e sustentáveis
Meta: 191 - Até 2030, garantir o acesso de todos a habitação segura, adequada e a preço acessível, e aos serviços básicos e urbanizar as favelas
ODS
Objetivo: 16 - Promover sociedades pacíficas e inclusivas para o desenvolvimento sustentável, proporcionar o acesso à justiça para todos e construir instituições eficazes, responsáveis e inclusivas em todos os níveis
Meta: 240 - Acabar com abuso, exploração, tráfico e todas as formas de violência e tortura contra crianças
PROGRAMA: 0082 CIDADE INTELIGENTE
Objetivo: Integrar tecnologia à gestão e ao cotidiano da população.
Justificativa: A transformação digital é ferramenta para inovação, eficiência administrativa e desenvolvimento econômico.
Público Alvo: Toda a população, gestores públicos e empreendedores
Estratégia: Investir em tecnologia, modernizar infraestrutura digital, ampliar acesso à internet e implantar soluções de cidades inteligentes.
Restrição:
Gestor: SECRETARIA MUNICIPAL DE PLANEJAMENTO ESTRATÉGICO



PREFEITURA MUNICIPAL DE BARREIRINHAS

06.217.954/0001-37

ANEXO V - PLANEJAMENTO ORÇAMENTÁRIO – LDO

Ano LDO: 2027

PROGRAMAS PRIORITÁRIOS

ODS

Objetivo: 9 - construir infraestruturas resilientes, promover a industrialização inclusiva e sustentável e fomentar a inovação

Meta: 173 - Desenvolver infraestrutura de qualidade, confiável, sustentável e resiliente, incluindo infraestrutura regional e transfronteiriça, para apoiar o desenvolvimento econômico e o bem-estar humano, com foco no acesso equitativo e a preços acessíveis para todos

PROGRAMA: 0083 CIDADE SEGURA

Objetivo: Reduzir índices de violência e acidentes de trânsito.

Justificativa: Uma cidade segura atrai investimentos, fortalece o turismo e garante qualidade de vida.

Público Alvo: Moradores, turistas e motoristas.

Estratégia: Implantar políticas de segurança, ampliar a guarda municipal, melhorar a sinalização viária e investir em mobilidade urbana.

Restrição:

Gestor: SECRETARIA MUNICIPAL DE SEGURANÇA CIDADÃ

ODS

Objetivo: 3 - Assegurar uma vida saudável e promover o bem-estar para todos, em todas as idades

Meta: 121 - Até 2020, reduzir pela metade as mortes e os ferimentos globais por acidentes em estradas

ODS

Objetivo: 11 - Tornar as cidades e os assentamentos humanos inclusivos, seguros, resilientes e sustentáveis

Meta: 192 - Até 2030, proporcionar o acesso a sistemas de transporte seguros, acessíveis, sustentáveis e a preço acessível para todos, melhorando a segurança rodoviária por meio da expansão dos transportes públicos, com especial atenção para as necessidades das

ODS

Objetivo: 11 - Tornar as cidades e os assentamentos humanos inclusivos, seguros, resilientes e sustentáveis

Meta: 195 - Até 2030, reduzir significativamente o número de mortes e o número de pessoas afetadas por catástrofes e diminuir substancialmente as perdas econômicas diretas causadas por elas em relação ao produto interno bruto global, incluindo os desastres

ODS

Objetivo: 11 - Tornar as cidades e os assentamentos humanos inclusivos, seguros, resilientes e sustentáveis

Meta: 197 - Até 2030, proporcionar o acesso universal a espaços públicos seguros, inclusivos, acessíveis e verdes, em particular para as mulheres e crianças, pessoas idosas e pessoas com deficiência

ODS

Objetivo: 16 - Promover sociedades pacíficas e inclusivas para o desenvolvimento sustentável, proporcionar o acesso à justiça para todos e construir instituições eficazes, responsáveis e inclusivas em todos os níveis

Meta: 239 - Reduzir significativamente todas as formas de violência e as taxas de mortalidade relacionada, em todos os lugares

PROGRAMA: 0084 CUIDAR DAS PESSOAS E CUIDAR DA NATUREZA

Objetivo: Garantir atendimento médico humanizado, universal e promover equilíbrio entre desenvolvimento econômico e conservação ambiental.

Justificativa: A saúde é direito fundamental e prioridade absoluta para a qualidade de vida da população e A preservação ambiental é fundamental para garantir qualidade de vida e sustentabilidade do turismo.

Público Alvo: Toda a população e visitantes, com atenção especial a grupos vulneráveis.

Estratégia: Ampliar a atenção básica, fortalecer o hospital municipal, garantir acesso a medicamentos e investir em programas preventivos. Implementar programas de preservação ambiental, manejo sustentável, coleta seletiva, educação ambiental e proteção dos Lençóis Maranhenses.



PREFEITURA MUNICIPAL DE BARREIRINHAS

06.217.954/0001-37

ANEXO V - PLANEJAMENTO ORÇAMENTÁRIO – LDO

Ano LDO: 2027

PROGRAMAS PRIORITÁRIOS

Restrição:

Gestor: SECRETARIA MUNICIPAL DE SAÚDE

ODS
Objetivo: 3 - Assegurar uma vida saudável e promover o bem-estar para todos, em todas as idades
Meta: 123 - Attingir a cobertura universal de saúde, incluindo a proteção do risco financeiro, o acesso a serviços de saúde essenciais de qualidade e o acesso a medicamentos e vacinas essenciais seguros, eficazes, de qualidade e a preços acessíveis para todos
ODS
Objetivo: 6 - Assegurar a disponibilidade e gestão sustentável da água e saneamento para todos
Meta: 148 - Até 2030, alcançar o acesso universal e equitativo à água potável, segura e acessível para todos
ODS
Objetivo: 10 - Reduzir a desigualdade dentro dos países e entre eles
Meta: 182 - Até 2030, empoderar e promover a inclusão social, econômica e política de todos, independentemente da idade, sexo, deficiência, raça, etnia, origem, religião, condição econômica ou outra
ODS
Objetivo: 11 - Tornar as cidades e os assentamentos humanos inclusivos, seguros, resilientes e sustentáveis
Meta: 196 - Até 2030, reduzir o impacto ambiental negativo per capita das cidades, inclusive prestando especial atenção à qualidade do ar, gestão de resíduos municipais e outros
ODS
Objetivo: 14 - Conservar e usar sustentavelmente os oceanos, os mares e os recursos marinhos para o desenvolvimento sustentável
Meta: 217 - Até 2025, prevenir e reduzir significativamente a poluição marinha de todos os tipos, especialmente a advinda de atividades terrestres, incluindo detritos marinhos e a poluição por nutrientes
ODS
Objetivo: 15 - Proteger, recuperar e promover o uso sustentável dos ecossistemas terrestres, gerir de forma sustentável as florestas, combater a desertificação, deter e reverter a degradação da terra, e deter a perda de biodiversidade
Meta: 227 - Até 2020, assegurar a conservação, recuperação e uso sustentável de ecossistemas terrestres e de água doce interiores e seus serviços, em especial, florestas, zonas úmidas, montanhas e terras áridas, em conformidade com as obrigações decorrentes dos
PROGRAMA: 0085 EDUCA BARREIRINHAS
Objetivo: Melhorar a qualidade da educação no município.
Justificativa: A educação é base do desenvolvimento humano, social e econômico.
Público Alvo: Crianças, adolescentes, jovens e adultos da rede municipal de ensino.
Estratégia: Investir em escolas, capacitação de professores, ensino inclusivo e tecnologia educacional.
Restrição:
Gestor: SECRETARIA MUNICIPAL DE EDUCAÇÃO
ODS
Objetivo: 2 - Acabar com a fome, alcançar a segurança alimentar e melhoria da nutrição e promover a agricultura sustentável
Meta: 108 - Até 2030, acabar com a fome e garantir o acesso de todas as pessoas, em particular os pobres e pessoas em situações vulneráveis, incluindo crianças, a alimentos seguros, nutritivos e suficientes durante todo o ano



PREFEITURA MUNICIPAL DE BARREIRINHAS

06.217.954/0001-37

ANEXO V - PLANEJAMENTO ORÇAMENTÁRIO – LDO

Ano LDO: 2027

PROGRAMAS PRIORITÁRIOS

ODS

Objetivo: 4 - Assegurar a educação inclusiva e equitativa de qualidade, e promover oportunidades de aprendizagem ao longo da vida para todos

Meta: 133 - Até 2030, eliminar as disparidades de gênero na educação e garantir a igualdade de acesso a todos os níveis de educação e formação profissional para os mais vulneráveis, incluindo as pessoas com deficiência, povos indígenas e as crianças em situação de

ODS

Objetivo: 4 - Assegurar a educação inclusiva e equitativa de qualidade, e promover oportunidades de aprendizagem ao longo da vida para todos

Meta: 136 - construir e melhorar instalações físicas para educação, apropriadas para crianças e sensíveis às deficiências e ao gênero e que proporcionem ambientes de aprendizagem seguros, não violentos, inclusivos e eficazes para todos

ODS

Objetivo: 4 - Assegurar a educação inclusiva e equitativa de qualidade, e promover oportunidades de aprendizagem ao longo da vida para todos

Meta: 138 - Até 2030, substancialmente aumentar o contingente de professores qualificados, inclusive por meio da cooperação internacional para a formação de professores, nos países em desenvolvimento, especialmente os países de menor desenvolvimento relativo e

PROGRAMA: 0086 NOSSO DESTINO É CRESCER

Objetivo: Melhorar a infraestrutura urbana e rural e fomentar a economia local.

Justificativa: Investimentos em infraestrutura e economia são essenciais para atrair novos negócios e melhorar a vida da população.

Público Alvo: Comunidade em geral, empreendedores, investidores e visitantes.

Estratégia: Expandir obras de infraestrutura, incentivar empreendedorismo, apoiar o comércio e promover o desenvolvimento sustentável.

Restrição:

Gestor: SECRETARIA MUNICIPAL DE OBRAS, SERVIÇOS PÚBLICOS E URBANISMO

ODS

Objetivo: 8 - Promover o crescimento econômico sustentado, inclusivo e sustentável, emprego pleno e produtivo, e trabalho decente para todos

Meta: 169 - Até 2030, conceber e implementar políticas para promover o turismo sustentável, que gera empregos, promove a cultura e os produtos locais

ODS

Objetivo: 11 - Tornar as cidades e os assentamentos humanos inclusivos, seguros, resilientes e sustentáveis

Meta: 193 - Até 2030, aumentar a urbanização inclusiva e sustentável, e a capacidade para o planejamento e a gestão participativa, integrada e sustentável dos assentamentos humanos, em todos os países

ODS

Objetivo: 11 - Tornar as cidades e os assentamentos humanos inclusivos, seguros, resilientes e sustentáveis

Meta: 196 - Até 2030, reduzir o impacto ambiental negativo per capita das cidades, inclusive prestando especial atenção à qualidade do ar, gestão de resíduos municipais e outros

ODS

Objetivo: 11 - Tornar as cidades e os assentamentos humanos inclusivos, seguros, resilientes e sustentáveis

Meta: 197 - Até 2030, proporcionar o acesso universal a espaços públicos seguros, inclusivos, acessíveis e verdes, em particular para as mulheres e crianças, pessoas idosas e pessoas com deficiência

PROGRAMA: 0087 MORADIA LEGAL

Objetivo: Promover a regularização de imóveis e ampliar o acesso a moradias adequadas.

Justificativa: O direito à moradia é fundamental, e a regularização garante segurança jurídica às famílias.



PREFEITURA MUNICIPAL DE BARREIRINHAS

06.217.954/0001-37

ANEXO V - PLANEJAMENTO ORÇAMENTÁRIO – LDO

Ano LDO: 2027

PROGRAMAS PRIORITÁRIOS

Público Alvo: Famílias que vivem em imóveis irregulares ou em situação de vulnerabilidade habitacional.

Estratégia: Implementar programas de regularização fundiária, ampliar acesso à moradia digna e fornecer apoio jurídico e social.

Restrição:

Gestor: SECRETARIA MUNICIPAL DE REGULARIZAÇÃO FUNDIÁRIA

ODS

Objetivo: 1 - Acabar com a pobreza em todas as suas formas, em todos os lugares

Meta: 104 - Até 2030, garantir que todos os homens e mulheres, particularmente os pobres e vulneráveis, tenham direitos iguais aos recursos econômicos, bem como acesso a serviços básicos, propriedade e controle sobre a terra e outras formas de propriedade, herança,

ODS

Objetivo: 10 - Reduzir a desigualdade dentro dos países e entre eles

Meta: 182 - Até 2030, empoderar e promover a inclusão social, econômica e política de todos, independentemente da idade, sexo, deficiência, raça, etnia, origem, religião, condição econômica ou outra

ODS

Objetivo: 11 - Tornar as cidades e os assentamentos humanos inclusivos, seguros, resilientes e sustentáveis

Meta: 191 - Até 2030, garantir o acesso de todos a habitação segura, adequada e a preço acessível, e aos serviços básicos e urbanizar as favelas

PROGRAMA: 9999 RESERVA DE CONTIGÊNCIA

Objetivo: RESERVA DE CONTIGÊNCIA

Justificativa:

Público Alvo: POPULAÇÃO EM GERAL

Estratégia:

Restrição:

Gestor:

LEI DE DIRETRIZES ORÇAMENTÁRIAS
ANEXO DE METAS FISCAIS
METAS ANUAIS
2027

PPA - Ciclo de 2026 à 2029

AMF - Demonstrativo 1 (LRF, art. 4º, § 1º) Lei:

R\$ 1,00

ESPECIFICAÇÃO	2027				2028				2029			
	Valor Corrente (a)	Valor Constante	(a/PIB)x100	(a/RCL)x100	Valor Corrente (b)	Valor Constante	(b/PIB)x100	(b/RCL)x100	Valor Corrente (c)	Valor Constante	(c/PIB)x100	(c/RCL)x100
Receita Total(EXCETO FONTES RPPS)	398.127.473,20	382.799.565,48	44,98	105,37	412.460.062,24	397.611.499,99	44,98	105,12	426.896.164,41	411.954.798,66	44,98	105,02
Receitas Primárias(EXCETO FONTES RPPS)(I)	365.253.111,34	351.190.866,55	41,26	96,67	378.402.223,35	364.779.743,31	41,26	96,44	391.646.301,17	377.938.680,62	41,26	96,35
Receitas Primárias Correntes	354.462.693,64	340.815.879,93	40,04	93,82	367.223.350,61	354.003.309,99	40,04	93,59	380.076.167,88	366.773.502,01	40,04	93,50
Impostos, Taxas e Contribuições de Melhoria	27.224.569,45	26.176.423,53	3,08	7,21	28.204.653,95	27.189.286,41	3,08	7,19	29.191.816,84	28.170.103,25	3,08	7,18
Transferências Correntes	310.684.606,78	298.723.249,42	35,10	82,23	321.869.252,62	310.281.959,53	35,10	82,03	333.134.676,47	321.474.962,79	35,10	81,95
Demais Receitas Primárias Correntes	16.553.517,41	15.916.206,99	1,87	4,38	17.149.444,04	16.532.064,05	1,87	4,37	17.749.674,58	17.128.435,97	1,87	4,37
Receitas Primárias de Capital	10.790.417,70	10.374.986,62	1,22	2,86	11.178.872,74	10.776.433,32	1,22	2,85	11.570.133,28	11.165.178,62	1,22	2,85
Despesa Total(EXCETO FONTES RPPS)	379.641.751,55	365.025.544,12	42,89	100,48	393.308.854,61	379.149.735,84	42,89	100,24	407.074.664,52	392.827.051,26	42,89	100,14
Despesas Primárias(EXCETO FONTES RPPS)(II)	381.054.775,03	366.384.166,19	43,05	100,86	394.772.746,93	380.560.928,04	43,05	100,61	408.589.793,07	394.289.150,32	43,05	100,52
Despesas Primárias Correntes	285.730.024,41	274.729.418,47	32,28	75,63	296.016.305,29	285.359.718,30	32,28	75,44	306.376.875,97	295.653.685,31	32,28	75,37
Pessoal e Encargos Sociais	167.809.845,14	161.349.166,10	18,96	44,41	173.850.999,57	167.592.363,58	18,96	44,31	179.935.784,55	173.638.032,09	18,96	44,27
Outras Despesas Correntes	117.920.179,27	113.380.252,37	13,32	31,21	122.165.305,72	117.767.354,72	13,32	31,14	126.441.091,42	122.015.653,22	13,32	31,11
Despesas Primárias de Capital	95.324.750,62	91.654.747,72	10,77	25,23	98.756.441,64	95.201.209,74	10,77	25,17	102.212.917,10	98.635.465,00	10,77	25,14
Pagamento de Restos a Pagar de Despesas Primárias	0,00	0,00	0,00	0,00	0,00	0,00	0,00	0,00	0,00	0,00	0,00	0,00
Receita Total(COM FONTES RPPS)	7.578.651,16	7.286.873,09	0,86	2,01	7.851.482,60	7.568.829,23	0,86	2,00	8.126.284,49	7.841.864,54	0,86	2,00
Receitas Primárias(COM FONTES RPPS)(III)	6.930.115,90	6.663.306,44	0,78	1,83	7.179.600,07	6.921.134,47	0,78	1,83	7.430.886,07	7.170.805,06	0,78	1,83
Despesa Total(COM FONTES RPPS)	19.379.426,73	18.633.318,80	2,19	5,13	20.077.086,09	19.354.310,99	2,19	5,12	20.779.784,11	20.052.491,66	2,19	5,11
Despesas Primárias(COM FONTES RPPS)(IV)	19.379.426,73	18.633.318,80	2,19	5,13	20.077.086,09	19.354.310,99	2,19	5,12	20.779.784,11	20.052.491,66	2,19	5,11
Resultado Primário(SEM RPPS) - Acima da Linha(V)=(I-II)	-15.801.663,69	-15.193.299,64	-1,79	-4,18	-16.370.523,58	-15.781.184,73	-1,79	-4,17	-16.943.491,91	-16.350.469,69	-1,79	-4,17
Resultado Primário(COM RPPS) - Acima da Linha(VI)=(V)+(III-IV)	-28.250.974,52	-27.163.312,00	-3,19	-7,48	-29.268.009,60	-28.214.361,26	-3,19	-7,46	-30.292.389,94	-29.232.156,29	-3,19	-7,45
Juros, Encargos e Variações Monetárias Ativos(Exceto RPPS)	0,00	0,00	0,00	0,00	0,00	0,00	0,00	0,00	0,00	0,00	0,00	0,00
Juros, Encargos e Variações Monetárias Passivos(Exceto RPPS)	0,00	0,00	0,00	0,00	0,00	0,00	0,00	0,00	0,00	0,00	0,00	0,00
Dívida Pública Consolidada(DC)	0,00	0,00	0,00	0,00	0,00	0,00	0,00	0,00	0,00	0,00	0,00	0,00
Dívida Consolidada Líquida(DCL)	-13.591.571,08	-13.068.295,59	-1,54	-3,60	-14.080.867,64	-13.573.956,40	-1,54	-3,59	-14.573.698,01	-14.063.618,58	-1,54	-3,59
Resultado Nominal(SEM RPPS) - Abaixo da linha	0,00	0,00	0,00	0,00	0,00	0,00	0,00	0,00	0,00	0,00	0,00	0,00

LEI DE DIRETRIZES ORÇAMENTÁRIAS
ANEXO DE METAS FISCAIS
AVALIAÇÃO DO CUMPRIMENTO DAS METAS FISCAIS DO EXERCÍCIO ANTERIOR
2027

Ano LDO: 2027

AMF - Demonstrativo 2 (LRF, art. 4º, §2º, inciso I)

R\$ 1,00

ESPECIFICAÇÃO	Metas Previstas em 2025 (a)	% PIB	% RCL	Metas Realizadas em 2025 (b)	% PIB	% RCL	Variação	
							Valor (c)=(b-a)	% (c/a)x100
Receita Total(EXCETO FONTES RPPS)	310.296.100,43	36,44	116,02	369.720.782,63	43,42	139,64	59.424.682,20	19,15
Receitas Primárias(EXCETO FONTES RPPS)(I)	313.116.869,25	36,77	117,07	350.820.082,49	41,20	132,50	37.703.213,24	12,04
Despesa Total(EXCETO FONTES RPPS)	354.490.000,00	41,63	132,54	340.916.387,61	40,03	128,76	-13.573.612,39	-3,83
Despesas Primárias(EXCETO FONTES RPPS)(II)	337.327.086,13	39,61	126,12	333.283.384,79	39,14	125,88	-4.043.701,34	-1,20
Receita Total(COM FONTES RPPS)	12.883.472,56	1,51	4,82	12.616.625,10	1,48	4,77	-266.847,46	-2,07
Receitas Primárias(COM FONTES RPPS)(III)	12.309.621,31	1,45	4,60	17.721.559,87	2,08	6,69	5.411.938,56	43,97
Despesa Total(COM FONTES RPPS)	29.832.557,84	3,50	11,15	24.061.080,25	2,83	9,09	-5.771.477,59	-19,35
Despesas Primárias(COM FONTES RPPS)(IV)	29.832.557,84	3,50	11,15	24.716.874,19	2,90	9,34	-5.115.683,65	-17,15
Resultado Primário(SEM RPPS) - Acima da Linha(V)=(I-II)	-24.210.216,88	-2,84	-9,05	17.536.697,70	2,06	6,62	41.746.914,58	-172,44
Resultado Primário(COM RPPS) - Acima da Linha(VI)=(V)+(III-IV)	-41.733.153,41	-4,90	-15,60	10.541.383,38	1,24	3,98	52.274.536,79	-125,26
Dívida Pública Consolidada(DC)	0,00	0,00	0,00	0,00	0,00	0,00	0,00	0,00
Dívida Consolidada Líquida(DCL)	-16.642.211,10	-1,95	-6,22	-13.309.355,94	-1,56	-5,03	3.332.855,16	-20,03
Resultado Nominal(SEM RPPS) - Abaixo da linha	-13.309.355,94	-1,56	-4,98	-13.309.355,94	-1,56	-5,03	0,00	0,00

LEI DE DIRETRIZES ORÇAMENTÁRIAS
ANEXO DE METAS FISCAIS
METAS FISCAIS ATUAIS COMPARADAS COM AS FIXADAS NOS TRÊS EXERCÍCIOS ANTERIORES

2027

Ano LDO: 2027

AMF - Demonstrativo 3 (LRF, art. 4º, §2º, inciso II)

R\$ 1,00

ESPECIFICAÇÃO	VALORES A PREÇOS CORRENTES										
	2024	2025	%	2026	%	2027	%	2028	%	2029	%
Receita Total(EXCETO FONTES RPPS)	299.964.574,63	365.360.074,20	21,80	361.516.827,52	-1,05	390.086.438,57	7,90	404.129.550,36	3,60	418.274.084,62	3,50
Receitas Primárias(EXCETO FONTES RPPS)(I)	297.379.463,33	350.820.082,49	17,97	331.669.931,66	-5,46	371.290.480,86	11,95	384.656.938,17	3,60	398.119.931,01	3,50
Despesa Total(EXCETO FONTES RPPS)	285.225.131,72	340.916.387,61	19,53	363.037.149,17	6,49	379.641.751,55	4,57	393.308.854,61	3,60	407.074.664,52	3,50
Despesas Primárias(EXCETO FONTES RPPS)(II)	285.225.131,72	333.283.384,79	16,85	360.760.892,90	8,24	400.790.792,36	11,10	415.219.260,88	3,60	429.751.935,02	3,50
Receita Total(COM FONTES RPPS)	14.531.041,67	12.616.625,10	-13,17	7.003.651,38	-44,49	405.706.124,36	5.692,78	420.311.544,84	3,60	435.022.448,91	3,50
Receitas Primárias(COM FONTES RPPS)(III)	11.176.606,37	8.592.546,75	-23,12	6.404.321,13	-25,47	372.831.601,98	5.721,56	386.253.539,65	3,60	399.772.413,54	3,50
Despesa Total(COM FONTES RPPS)	21.506.561,11	24.061.080,25	11,88	11.887.650,86	-50,59	405.706.124,36	3.312,84	420.311.544,84	3,60	435.022.448,91	3,50
Despesas Primárias(COM FONTES RPPS)(IV)	21.506.561,11	24.061.080,25	11,88	11.887.650,86	-50,59	403.242.987,45	3.292,12	417.759.735,00	3,60	432.381.325,72	3,50
Resultado Primário(SEM RPPS) - Acima da Linha(V)=(I-II)	12.154.331,61	17.536.697,70	44,28	-29.090.961,24	-265,89	-29.500.311,50	1,41	-30.562.322,71	3,60	-31.632.004,01	3,50
Resultado Primário(COM RPPS) - Acima da Linha(VI)=(V)+(III-IV)	1.824.376,87	2.068.164,20	13,36	-34.574.290,97	-1.771,74	-59.911.696,97	73,28	-62.068.518,06	3,60	-64.240.916,19	3,50
Dívida Pública Consolidada(DC)	0,00	0,00	0,00	0,00	0,00	0,00	0,00	0,00	0,00	0,00	0,00
Dívida Consolidada Líquida(DCL)	-15.968.967,03	-13.591.571,08	-14,89	-13.591.571,08	0,00	-13.591.571,08	0,00	-14.080.867,64	3,60	-14.573.698,01	3,50
Resultado Nominal(SEM RPPS) - Abaixo da linha	0,00	0,00	0,00	0,00	0,00	0,00	0,00	0,00	0,00	0,00	0,00

ESPECIFICAÇÃO	VALORES A PREÇOS CONSTANTES										
	2024	2025	%	2026	%	2027	%	2028	%	2029	%
Receita Total(EXCETO FONTES RPPS)	263.968.825,67	336.131.268,26	27,34	347.056.154,42	3,25	375.068.110,69	8,07	389.580.886,55	3,87	403.634.491,66	3,61
Receitas Primárias(EXCETO FONTES RPPS)(I)	261.693.927,73	322.754.475,89	23,33	318.403.134,39	-1,35	356.995.797,35	12,12	370.809.288,40	3,87	384.185.733,42	3,61
Despesa Total(EXCETO FONTES RPPS)	250.998.115,91	313.643.076,60	24,96	348.515.663,20	11,12	365.025.544,12	4,74	379.149.735,84	3,87	392.827.051,26	3,61
Despesas Primárias(EXCETO FONTES RPPS)(II)	250.510.253,66	306.620.713,99	22,40	346.331.065,18	12,95	385.360.346,85	11,27	400.271.367,49	3,87	414.710.617,29	3,61
Receita Total(COM FONTES RPPS)	12.787.316,67	11.607.295,09	-9,23	6.723.505,32	-42,08	390.086.438,57	5.701,83	405.180.329,22	3,87	419.796.663,19	3,61
Receitas Primárias(COM FONTES RPPS)(III)	9.835.413,61	7.905.143,01	-19,63	6.148.148,28	-22,23	358.477.585,30	5.730,66	372.348.412,22	3,87	385.780.379,07	3,61
Despesa Total(COM FONTES RPPS)	18.925.773,78	22.136.193,83	16,96	11.412.144,83	-48,45	390.086.438,57	3.318,17	405.180.329,22	3,87	419.796.663,19	3,61
Despesas Primárias(COM FONTES RPPS)(IV)	18.925.773,78	22.136.193,83	16,96	11.412.144,83	-48,45	387.718.132,43	3.297,42	402.720.384,54	3,87	417.247.979,32	3,61
Resultado Primário(SEM RPPS) - Acima da Linha(V)=(I-II)	11.183.674,07	16.133.761,90	44,26	-27.927.930,79	-273,10	-28.364.549,51	1,56	-29.462.079,10	3,87	-30.524.883,87	3,61
Resultado Primário(COM RPPS) - Acima da Linha(VI)=(V)+(III-IV)	2.093.313,90	1.902.711,08	-9,11	-33.191.927,34	-1.844,45	-57.605.096,64	73,55	-59.834.051,41	3,87	-61.992.484,13	3,61
Dívida Pública Consolidada(DC)	0,00	0,00	0,00	0,00	0,00	0,00	0,00	0,00	0,00	0,00	0,00
Dívida Consolidada Líquida(DCL)	-14.052.691,00	-12.504.245,40	-11,02	-13.047.908,24	4,35	-13.068.295,59	0,16	-13.573.956,40	3,87	-14.063.618,58	3,61
Resultado Nominal(SEM RPPS) - Abaixo da linha	0,00	0,00	0,00	0,00	0,00	0,00	0,00	0,00	0,00	0,00	0,00

LEI DE DIRETRIZES ORÇAMENTÁRIAS
ANEXO DE METAS FISCAIS
EVOLUÇÃO DO PATRIMÔNIO LÍQUIDO
2027

Ano LDO: 2027

AMF - Demonstrativo 4 (LRF, art. 4º, §2º, inciso III)

R\$ 1,00

REGIME NORMAL						
PATRIMÔNIO LÍQUIDO	2025		2024		2023	
	%	%	%	%	%	%
Patrimônio/Capital	0,00	0,00	0,00	0,00	0,00	0,00
Reservas	0,00	0,00	0,00	0,00	0,00	0,00
Resultado Acumulado	80.242.168,74	0,00	5.619.493,31	0,00	36.062 1.636,72	0,00
TOTAL	80.242.168,74	0,00	5.619.493,31	0,00	0,00	.636,72

REGIME PREVIDENCIÁRIO						
PATRIMÔNIO LÍQUIDO	2025		2024		2023	
	%	%	%	%	%	%
Patrimônio	0,00	0,00	0,00	0,00	0,00	0,00
Reservas	0,00	0,00	0,00	0,00	0,00	0,00
Lucros ou Prejuízos Acumulados	0,00	0,00	35.717.286,25	0,00	0,00	0,00
TOTAL	0,00	0,00	35.717.286,25	0,00	0,00	0,00

Avaliação Atuarial 2025 do Regime Próprio de Previdência Social dos Servidores Públicos do Município de Barreirinhas- MA

Data-base: Dezembro/2024

Recife – PE, 18 de março de 2025

SOLVENCY CONSULTORIA E ASSESSORIA ATUARIAL LTDA

Av. Gov. Carlos de Lima Cavalcante 3995 - Sala 27
Caixa Postal 05 - CEP: 53.040-000
Casa Caiada | Olinda - PE
(81) 3432-7161 - email: [solveny@solveny.com.br](mailto:solvency@solveny.com.br)

SUMÁRIO

1. INTRODUÇÃO.....	3
2. ANÁLISE DESCRITIVA DOS DADOS.....	4
3. BASES TÉCNICAS	11
4. RESULTADOS DA AVALIAÇÃO ATUARIAL	13
5. PLANO DE CUSTEIO	14
6. PARECER ATUARIAL	15
ANEXO I - BALANÇO ATUARIAL.....	22
ANEXO II – PROJEÇÕES ATUARIAIS.....	23
ANEXO III – PROVISÕES MATEMÁTICAS.....	27

SOLVENCY CONSULTORIA E ACESSORIA ATUARIAL LTDA

Av. Gov. Carlos de Lima Cavalcante 3995 - Sala 27
Caixa Postal 05 - CEP: 53.040-000
Casa Caiada | Olinda - PE
(81) 3432-7161 - email: [solveny@solveny.com.br](mailto:solvency@solveny.com.br)

1. INTRODUÇÃO

Na qualidade de atuários responsáveis pela Avaliação Atuarial do Regime Próprio de Previdência do Município de Barreirinhas/MA apresentamos nosso parecer sobre a situação atuarial do citado regime em 31/12/2024.

A presente avaliação atuarial foi elaborada em atendimento ao disposto nas normas legais pertinentes à regulação dos Regimes Próprios de Previdência Social – RPPS apontadas a seguir:

- Regras de elegibilidade aos benefícios, asseguradas para servidores de cargo efetivo inserido no regime de RPPS, no texto da Constituição Federal de 1988;
- Lei N° 9.717, de 27/11/98 que estabelece regras gerais para a organização e o funcionamento dos regimes próprios de previdência social dos servidores públicos da União, Estados, Municípios e Distrito Federal;
- Portaria N° 402, de 10/12/2008, que disciplina os parâmetros e as diretrizes gerais para organização e funcionamento dos regimes próprios de previdência social dos servidores públicos ocupantes de cargos efetivos da União, dos Estados, do Distrito Federal e dos Municípios, em cumprimento das Leis no 9.717, de 1998 e no 10.887, de 2004.
- Portaria N° 1467, de 02/06/2022, que dispõe sobre as normas aplicáveis às avaliações e reavaliações atuariais dos RPPS da União, dos Estados, do Distrito Federal e dos Municípios, define parâmetros para a segregação da massa e dá outras providências.
- Emenda Constitucional N° 20, de 16 de dezembro de 1998, Emenda Constitucional N° 41, 19 de dezembro de 2003, pela Lei n° 10.887, de 18 de junho de 2004 que complementa e esclarece as disposições desta referida Emenda, Emenda Constitucional N° 47, de 06 de julho de 2005, Emenda Constitucional N° 103, de 12 de novembro de 2019.

Este relatório se constitui dos resultados da avaliação atuarial realizada com base em dezembro de 2024, tendo como principais informações os números relativos à situação atuarial do RPPS de Barreirinhas/MA referente às despesas e receitas previdenciárias com os servidores de cargo efetivo dos Poderes Executivo e Legislativo.

2. ANÁLISE DESCRITIVA DOS DADOS

As informações utilizadas nesta avaliação estão descritas a seguir, as quais foram prestadas pelo RPPS. As informações enviadas retratam a realidade atual da massa de servidores, tendo sido considerados satisfatórios nos testes de consistência elaborados.

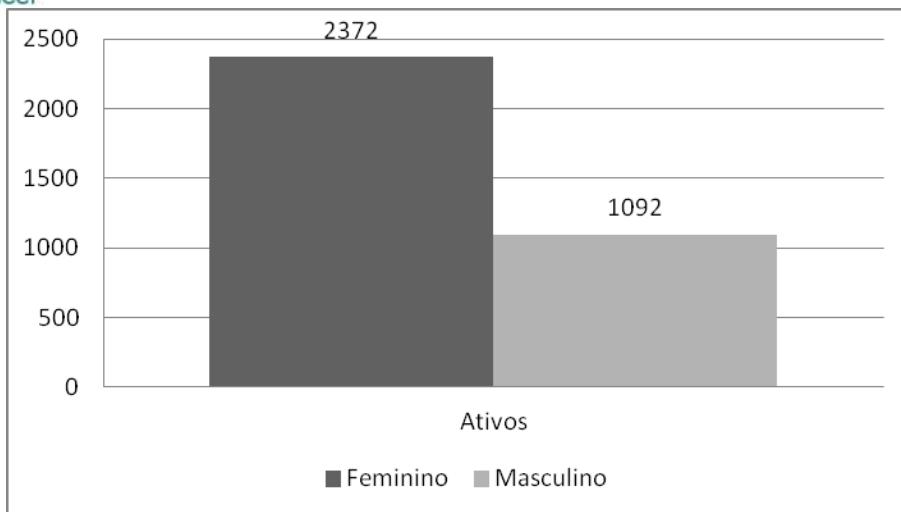
O total de registros utilizados na avaliação atuarial foi de 3464 servidores ativos, 322 servidores inativos e 46 pensionistas. O grupo previdenciário em questão está distribuído na tabela abaixo que sintetiza as respectivas estatísticas.

Tabela 1: Estatísticas da população

Situação da População Coberta	Quantidade			Remuneração Média			Idade Média		
	Feminino	Masculino	Geral	Feminino	Masculino	Geral	Feminino	Masculino	Geral
Ativos	2372	1092	3464	3.280,31	3.108,92	3.226,28	40	41	40
Ap.Contribuição	295	27	322	5.032,06	3.224,51	4.880,49	63	66	65
Pensionistas	19	27	46	1.871,16	1.933,18	1.907,57	44	47	46

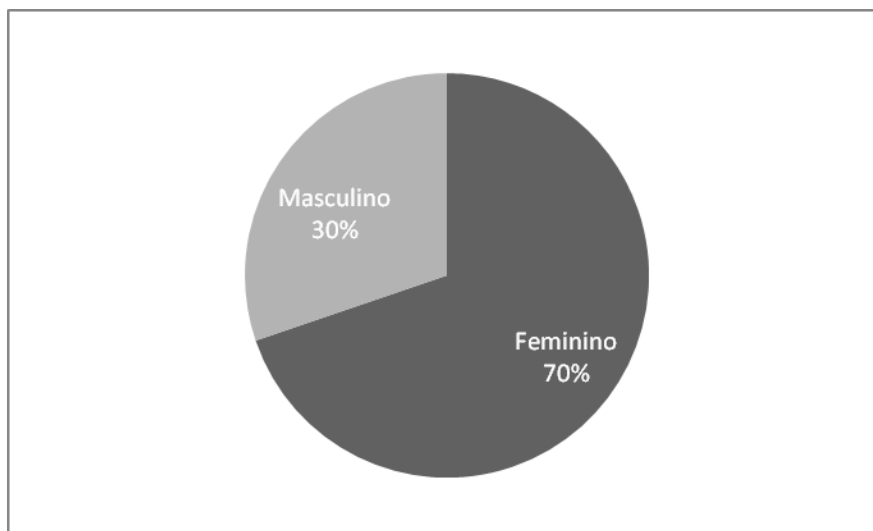
Tais estatísticas também podem ser visualizadas no Gráfico 1, que descreve a distribuição dos servidores por categoria e por sexo. Através desse gráfico é possível verificar que a maioria da população coberta está em atividade e é do sexo feminino, correspondente a 2372 servidores.

Gráfico 1: Número de servidores por sexo



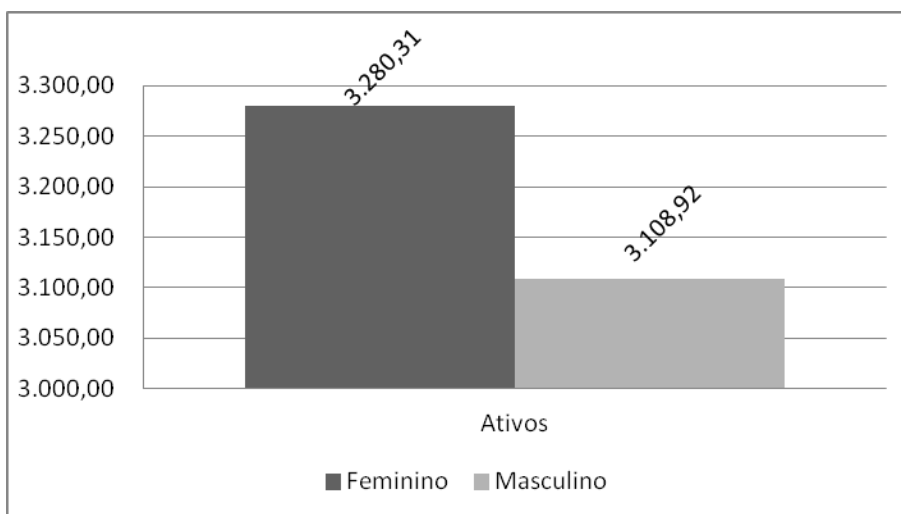
Salientamos que o fato da população ser majoritariamente do sexo feminino (70%) contribui para custos maiores para o plano de previdência, uma vez que a mulher se aposenta mais cedo que o homem e tem expectativas de vida superiores.

Gráfico 2: Distribuição da população por sexo



Em relação à remuneração dos servidores, é possível observar que os servidores ativos possuem um salário médio em torno de R\$ 3.226,28, onde os homens têm remuneração inferior às mulheres.

Gráfico 3: Remuneração Média



De acordo com o Gráfico 4, observa-se que a base da pirâmide é bastante estreita, significando que a população é razoavelmente madura, com uma grande quantidade de indivíduos concentrados entre as idades de 30 e 75 anos. Verifica-se que a idade média dos servidores ativos gira em torno de 40 anos.

Já em referências aos servidores inativos e pensionistas, os primeiros possuem idade média de 6 anos, enquanto que as pensionistas têm idade média de 46 anos, conforme pode ser observado no gráfico adiante.

Gráfico 4: Pirâmide Etária

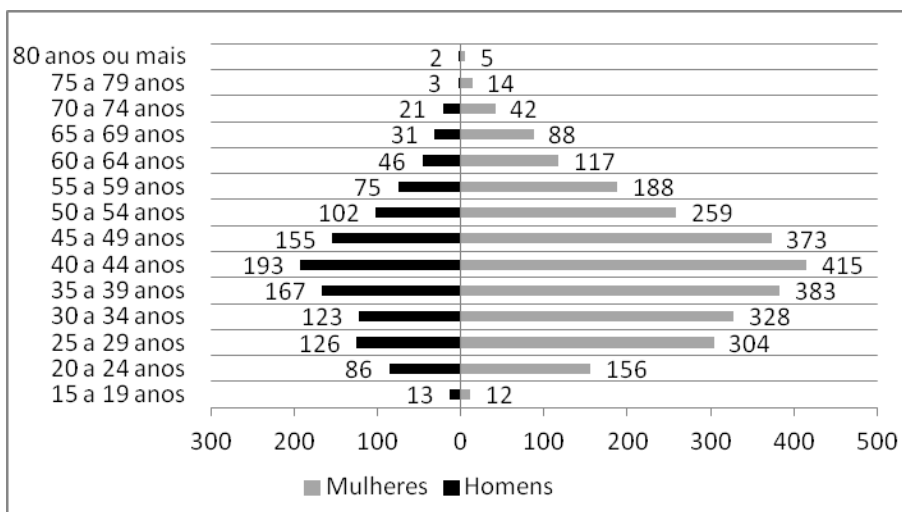
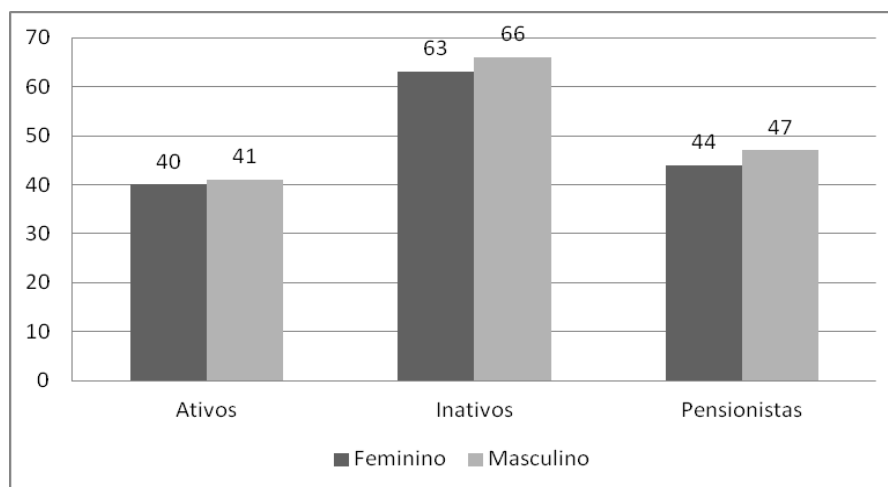


Gráfico 5: Idade Média



SOLVENCY CONSULTORIA E ACESSORIA ATUARIAL LTDA

Av. Gov. Carlos de Lima Cavalcante 3995 - Sala 27
Caixa Postal 05 - CEP: 53.040-000
Casa Caiada | Olinda - PE
(81) 3432-7161 - email: [solveny@solveny.com.br](mailto:solvency@solveny.com.br)

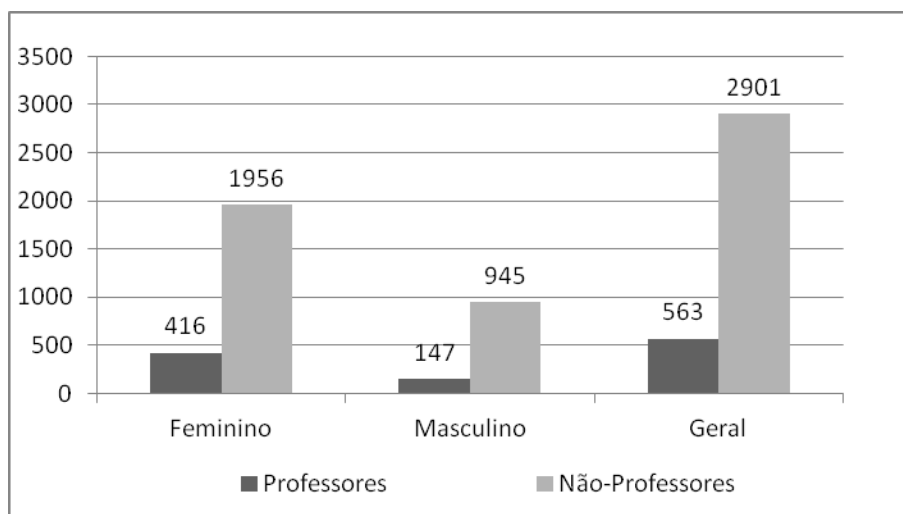
Verificou-se também que aproximadamente 16,25% (563) dos servidores ativos são professores e, destes, 73,89% (416) são do sexo feminino, conforme pode ser visualizado na tabela e nos gráficos adiante.

Tabela 2: Estatísticas da população – Professores e demais servidores

Ativos	Quantidade			Remuneração Média			Idade Média		
	Feminino	Masculino	Geral	Feminino	Masculino	Geral	Feminino	Masculino	Geral
Professores	416	147	563	8.395,58	8.009,20	8.294,69	48	47	48
Não-Professores	1956	945	2901	2.192,40	2.346,65	2.242,65	38	40	39

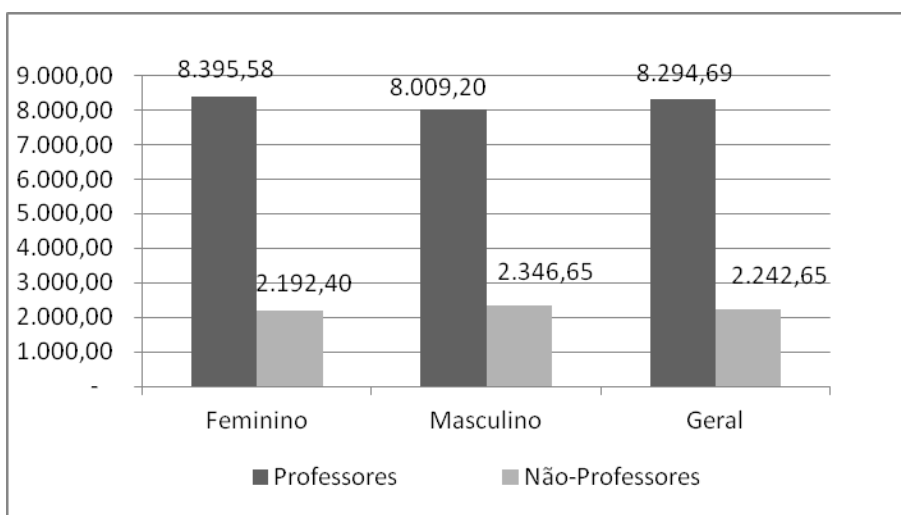
Observamos que a idade média dos servidores professores é aproximada a dos demais servidores. Para o primeiro grupo a idade média está em torno de 48 anos, enquanto que a idade média dos não professores é um pouco superior, aproximadamente de 39 anos.

Gráfico 6: Quantidade de servidores



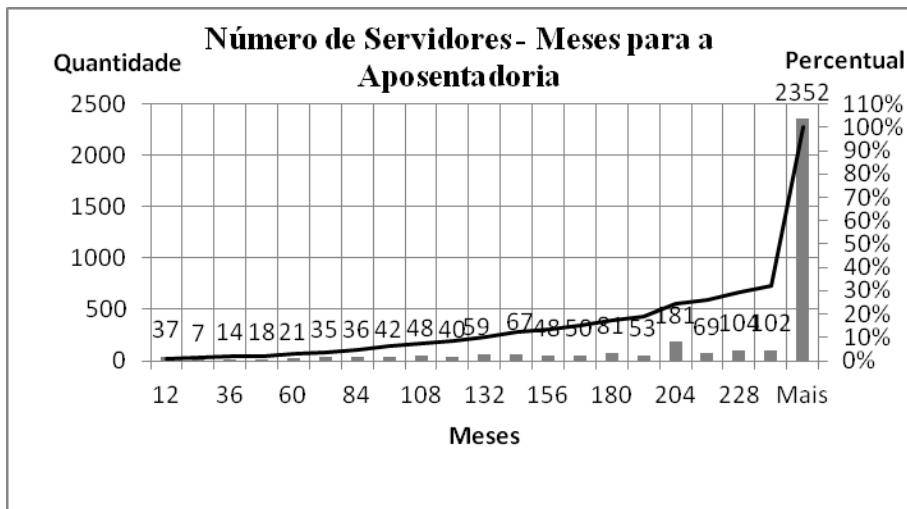
É possível observar pelo Gráfico 7 que o salário médio dos professores é bem superior ao dos demais servidores. Nesse contexto, contribuindo para custos mais elevados para o plano, uma vez que os professores se aposentam mais cedo e têm salários maiores.

Gráfico 7: Salário Médio



O Gráfico 8 traz informações sobre a quantidade projetada de servidores que poderão se aposentar nos próximos meses. É possível verificar que em torno de 5% dos atuais servidores estarão elegíveis a um benefício de aposentadoria nos próximos 12 meses. Isso compromete, sobremaneira, a aplicação dos recursos previdenciários, uma vez que haverá uma necessidade de liquidez no curto prazo em virtude do aumento da folha de proventos de aposentados. Além disso, é visto que aproximadamente 8% dos servidores atuais poderão estar aposentados nos próximos 5 anos.

Gráfico 8: Tempo projetado para a aposentadoria



SOLVENCY CONSULTORIA E ASSESSORIA ATUARIAL LTDA

Av. Gov. Carlos de Lima Cavalcante 3995 - Sala 27
Caixa Postal 05 - CEP: 53.040-000
Casa Caiada | Olinda - PE
(81) 3432-7161 - email: [solveny@solveny.com.br](mailto:solvency@solveny.com.br)

3. BASES TÉCNICAS

3.1. HIPÓTESES ATUARIAIS

As premissas e hipóteses utilizadas na presente avaliação atuarial atendem a todas as especificações contidas na legislação em vigor e buscam representar as características da massa de segurados bem como retratar a realidade aos parâmetros biométricos, financeiros e econômicos aplicados ao tipo de estudo atuarial.

Quadro 1: Premissas Atuariais

HIPÓTESE	VALOR
Sobrevivência de válidos	IBGE
Mortalidade de válidos	IBGE
Sobrevivência de inválidos	IBGE
Mortalidade de inválidos	IBGE
Entrada em invalidez	Álvaro Vindas
Crescimento Salarial	1%
Composição Familiar do Servidor	Cônjuge da mesma idade do servidor
Idade de ingresso no mercado de trabalho	32 anos
Taxa de Juros	4,90%

Não foi utilizada nenhuma hipótese de inflação nesta avaliação atuarial uma vez que todas as variáveis financeiras são influenciadas por esta variável na mesma dimensão e período. A presente

avaliação atuarial tratou apenas dos servidores civis integrantes da geração atual, bem como dos atuais aposentados e pensionistas, não sendo utilizada a hipótese de reposição de servidores.

3.2. ALÍQUOTAS DE CONTRIBUIÇÃO

O Município adota atualmente, através da Lei Municipal 738/2011, as alíquotas de 11% patronal e 11% segurados, que foram utilizadas para efeito da projeção atuarial e verificação do comportamento das receitas e despesas previdenciárias. Foi estimada uma contribuição de 11% sobre a parcela do benefício dos aposentados e pensionistas que excede o teto do RGPS que hoje é de R\$ 8.157,41 conforme determina a Legislação Municipal.

3.3. REGRAS DE ELEGIBILIDADES

Consideram-se as regras constantes da Emenda Constitucional - EC nº 41/03, Emenda Constitucional - EC nº 47/05 e Lei Municipal 738/2011. A data da aposentadoria programada do servidor foi calculada aplicando-se todas as regras pertinentes e selecionando-se a primeira data de elegibilidade ao benefício.

3.4. REGIME FINANCEIRO E MÉTODO DE CUSTEIO

O Regime financeiro adotado para o cálculo das aposentadorias e pensões foi o de capitalização, tendo este regime uma estrutura técnica de forma que as contribuições pagas por todos os servidores e o Ente, incorporando-se às reservas matemáticas, sejam suficientes para manter o compromisso total do regime próprio de previdência social para com os participantes, sem que seja necessária a utilização de outros recursos, caso as premissas estabelecidas para o plano previdenciário se verifiquem.

No cálculo do resultado atuarial com a atual geração de servidores ativos, inativos e pensionistas comparou-se o valor atual das obrigações futuras contra o valor atual das contribuições futuras, tendo sido usado o método agregado para o cálculo das provisões matemáticas prospectivas.

A análise do fluxo de caixa (projeções atuariais) pressupõe o acompanhamento das receitas e despesas, bem como, seu correspondente saldo através desta diferença destas duas variáveis somadas ao ativo do plano na data da avaliação quando existente.

4. RESULTADOS DA AVALIAÇÃO ATUARIAL

Os resultados da avaliação atuarial do Plano Previdenciário, na data-base de dezembro/2024, estão apresentados nos Anexos I – Balanço Atuarial e II – Projeções Atuariais. O balanço atuarial retrata a situação, em valores presentes, do equilíbrio atuarial existente na data da avaliação.

O balanço atuarial está dividido nas contas de ativo e passivo, tendo estas últimas uma subdivisão em benefícios a conceder e concedidos. Os benefícios a conceder representam as obrigações do regime de previdência para com os atuais servidores ativos e dependentes que ainda não estão em gozo de qualquer benefício. Já os benefícios concedidos representam as obrigações com o pagamento futuro dos benefícios dos atuais aposentados e pensionistas.

Todos os valores que constam do passivo e ativo estão expressos em moeda de dezembro/2024 e foram calculados considerando-se as probabilidades de ocorrência dos eventos determinantes da concessão dos benefícios (sobrevivência, morte, invalidez, etc.) e uma taxa de juros igual a 4,90% ao ano, de forma a quantificar na análise o efeito do valor do dinheiro no tempo.

No lado do ativo, encontram-se as contas de receitas do regime de previdência, representadas pelos valores presentes atuariais das contribuições dos servidores ativos, inativos, pensionistas e do Ente. Essas contribuições foram calculadas considerando-se as alíquotas atualmente em vigor.

No caso específico sob análise é registrado um déficit atuarial em torno de R\$ 671 milhões. Esse déficit deve ser entendido como o montante de recursos necessário ao equilíbrio do regime de previdência, caso fossem mantidas as alíquotas de contribuição. O déficit do plano é obtido subtraindo-se o valor presente das contribuições futuras (R\$ 517 milhões), somadas ao patrimônio líquido do fundo (R\$ 35 milhões) e à provisão de compensação financeira a receber (R\$ 47 milhões), do valor presente dos benefícios futuros (R\$ 1,271 bilhões).

Nas Projeções Atuariais, influenciadas pelas hipóteses e premissas atuariais, estão demonstrados os valores a receber e pagar a todos os servidores, permitindo uma idéia mais precisa das insuficiências financeiras esperadas para cada exercício futuro. Nos fluxos apresentados não está incluído o valor da compensação previdenciária a receber de outro regime de previdência.

Os resultados aqui apresentados foram obtidos a partir do uso de técnicas atuariais aceitas internacionalmente e de parâmetros estabelecidos nos normativos anteriormente descritos. Convém ressaltar que a qualidade dos resultados depende fundamentalmente da consistência dos dados cadastrais e da adequabilidade das hipóteses utilizadas no estudo. A inadequação das hipóteses ou os erros que porventura tenham remanescido na base cadastral serão corrigidos na medida em que as reavaliações atuariais anuais forem sendo efetivadas.

5. PLANO DE CUSTEIO

Tabela 3: Custeio do Plano

CONTRIBUINTE	CUSTO NORMAL - %	CUSTO SUPLEMENTAR - %
Ente Público	14,00	0,00
Servidor Ativo	14,00	
Servidor Aposentado	14,00	
Pensionista	14,00	

Tabela 4: Custeio do Plano por Tipo de Benefício

BENEFÍCIO	CUSTO NORMAL-%
Aposentadoria por Idade, Tempo de Contribuição e Compulsória	16,66
Aposentadoria por Invalidez	1,86
Pensão por Morte de Segurado Ativo	4,37
Pensão por Morte de Aposentado por Idade, Tempo de Contribuição e Compulsória	4,69
Pensão por Morte de Aposentado por Invalidez	0,42

6. PARECER ATUARIAL

Esta Avaliação Atuarial do Regime Próprio de Previdência Social dos Servidores Públicos do Município de Barreirinhas – MA constatou um custo normal que garante o equilíbrio do plano do momento desta avaliação em diante de 28%, sendo 14% para o servidor ativo e 14% para o Ente Público, além da contribuição de 14% sobre a parcela do benefício dos aposentados e pensionistas que excede o valor do teto do RGPS e a existência de um déficit atuarial de R\$ 671.467.043,23 milhões.

Vale lembrar que este montante é o que falta hoje para compor as reservas matemáticas necessárias para o pagamento dos benefícios programados e deles decorrentes até o último sobrevivente do grupo previdenciário (Ativos, Aposentados e Pensionistas), bem como, de todos possíveis benefícios de riscos que poderão surgir ao longo da trajetória previdenciária desta massa.

Por fim, cabe salientar que a cobertura dos gastos de administração da unidade gestora do RPPS é custeada conforme Art. 24º da Lei Municipal nº 738, de 26 de novembro de 2015. O percentual para custeio das despesas administrativas será de 2% incidentes sobre o somatório da remuneração de contribuição de todos os segurados ativos, aposentados e pensionistas do RPPS no exercício anterior.

I. Qualidade do Cadastro

O cadastro disponibilizado pelo RPPS apresentou qualidade razoável, requerendo por parte dos dirigentes do ente, revisão, manutenção e atualização dos dados correspondentes, visando à fidedignidade dos mesmos para uma correta mensuração das obrigações previdenciárias. Em 31/12/2024, o referido cadastro apresentava 3464 servidores ativos, 322 servidores inativos e 46 pensionistas.

Verificou-se que 70% da população coberta são do sexo feminino e 16,25% dos atuais servidores ativos são professores. Adicionalmente, verificamos que a idade média de aposentadoria projetada para os professores foi de 68 anos e para as professoras, 63 anos de idade. Já para os demais homens, a idade média projetada para a aposentadoria foi de 69 anos, e para as mulheres de

66 anos, de acordo com os dados cadastrais e com as regras definidas na Constituição Federal e suas respectivas emendas.

II. Hipóteses Adotadas na Avaliação Atuarial

As hipóteses adotadas nesta avaliação tiveram por fundamentação o cenário macroeconômico nacional, bem como o disposto na legislação aplicável, especificamente a Portaria nº 1467, de 02 de junho de 2022.

Diante da ausência de dados não foi possível efetuar teste de aderência quanto às tábuas de sobrevivência de válidos e inválidos, bem como quanto à tábua de entrada em invalidez adotadas nesta avaliação, entretanto julgamos adequadas as tábuas previstas no art. 6º da resolução supramencionada para representar o comportamento da força de mortalidade do grupo de ativos e inativos do RPPS.

A taxa de juros atuariais adotada foi de 4,90% (quatro vírgula noventa por cento) ao ano, devendo ser continuamente reavaliada, tendo em vista que há uma tendência de redução da expectativa de rentabilidade dos investimentos no longo prazo.

Em relação à taxa de crescimento salarial, foi utilizada a hipótese de 1%, uma vez que nos últimos anos o valor da folha salarial foi fortemente influenciado pela adequação dos salários dos servidores, que tiveram um crescimento expressivo nos últimos anos, contribuindo para um aumento real na folha salarial, que não reflete o crescimento salarial do servidor público no longo prazo. A partir das próximas avaliações atuariais, essa influência será reduzida e será possível avaliar melhor a estatística de crescimento salarial dos servidores para fins elaboração de projeções atuariais de longo prazo.

Para a premissa de crescimento real dos benefícios, utilizamos o valor de 0%. A justificativa para a utilização deste valor se deve pelo fato de não haver previsão legal de reajuste real dos benefícios previdenciários. Considerou-se nesta avaliação que os indivíduos em média começam a trabalhar aos 32 anos de idade. Essa premissa é utilizada para fins de obtenção do tempo de

contribuição do servidor em outro regime de previdência, anterior ao serviço público, para fins de projeção da data da aposentadoria. Sugerimos que o RPPS e o Ente Federativo faça um recadastramento dos servidores ativos para obter os valores exatos de tempo de contribuição em outros regimes de previdência.

Enfim, todas as variáveis adotadas nesta avaliação foram plenamente discutidas com os representantes do RPPS.

III. Ativo Líquido do Plano

Na data desta avaliação atuarial o Plano Previdenciário apresentava patrimônio acumulado de R\$ 35.805.074,06 milhões, dos quais R\$ 3.551.034,64 milhões correspondem a acordos de parcelamento, segundo informações da unidade gestora do RPPS.

IV – Provisões Matemáticas para os próximos 12 meses

Conforme previsto na Portaria MTP N° 1467/2022, apresentamos a projeção das provisões matemáticas para os próximos doze meses, calculadas pelo método recursivo de interpolação linear. Os valores estão apresentados em mil unidades.

Tabela 6: Provisões 12 meses

Mês	VABF- Concedidos	VACF- Apos.Pens.	PMBC	VABF-A Conceder	VACF- Ente	VACF- Servidores	PMBaC	VACompF - A Receber
0	325.310,07	-	325.310,07	943.519,62	257.190,80	257.190,80	429.138,02	47.175,98
1	324.758,06	-	324.758,06	947.143,15	256.570,99	256.570,99	434.001,17	127.190,12
2	324.206,05	-	324.206,05	950.766,68	255.951,18	255.951,18	438.864,32	127.497,27
3	323.654,04	-	323.654,04	954.390,21	255.331,37	255.331,37	443.727,46	127.804,42
4	323.102,03	-	323.102,03	958.013,73	254.711,56	254.711,56	448.590,61	128.111,58
5	322.550,02	-	322.550,02	961.637,26	254.091,75	254.091,75	453.453,76	128.418,73
6	321.998,01	-	321.998,01	965.260,79	253.471,94	253.471,94	458.316,91	128.725,88
7	321.446,00	-	321.446,00	968.884,32	252.852,13	252.852,13	463.180,05	129.033,03
8	320.893,99	-	320.893,99	972.507,85	252.232,32	252.232,32	468.043,20	129.340,18
9	320.341,98	-	320.341,98	976.131,37	251.612,51	251.612,51	472.906,35	129.647,34

10	319.789,96	-	319.789,96	979.754,90	250.992,70	250.992,70	477.769,49	129.954,49
11	319.237,95	-	319.237,95	983.378,43	250.372,89	250.372,89	482.632,64	130.261,64
12	318.685,94	-	318.685,94	987.001,96	249.753,09	249.753,09	487.495,79	130.568,79

VABF – a Conceder: Valor Atual dos Benefícios Futuros (Benefícios a conceder)

VABF – Concedidos: Valor Atual dos Benefícios Futuros (Benefícios concedidos)

VACF – Apos. Pens.: Valor Atual das Contribuições Futuras dos Servidores, Aposentados e Pensionistas (Benefícios Concedidos)

VACF – Ente: Valor Atual das Contribuições Futuras do Ente (Benefícios a Conceder)

VACF – Servidores : Valor Atual das Contribuições Futuras dos Servidores, Aposentados e Pensionistas (Benefícios a Conceder)

VACompF – a Receber: Valor Atual da Compensação Financeira a Receber

PMBC: Provisão Matemática de Benefícios Concedidos

PMBaC: Provisão Matemática de Benefícios a Conceder

V – Compensação Previdenciária a Receber

Para compensação previdenciária entre o RPPS e Regime Geral de Previdência Social – RGPS do INSS estimamos o valor da compensação a receber no valor correspondente a 5% (cinco por cento) do valor atual dos benefícios futuros, com base no art. 34, II, alínea “b” da Portaria MTP nº 1467, de 02 de junho de 2022.

O volume do déficit atuarial apurado pode ser reduzido na ocasião em que a Secretaria da Previdência Social – SPS reconheça os efetivos direitos a serem repassados através de compensação previdenciária para financiar o possível tempo de serviço passado dos servidores de cargo efetivo do RPPS.

Por isso, é importante que os gestores do RPSS providenciem recadastramento para averiguar essa situação, pois a compensação financeira a receber pode ser um fator preponderante para a obtenção de um resultado mais favorável ao plano previdenciário em estudo.

VI – Resultado Atuarial

De acordo com as hipóteses atuariais, financeiras e demográficas adotadas, bem como as informações cadastrais e o patrimônio apresentado, o Plano Previdenciário apresenta um déficit atuarial no valor de R\$ 671.467.043,23 milhões, considerando-se a projeção futura de receitas e despesas previdenciárias.

Adicionalmente, o RPPS está adotando procedimentos para fins de recebimento de recursos decorrentes de compensação previdenciária. Portanto, para garantia total do equilíbrio atuarial do plano de benefícios, sugerimos o reescalonamento do atual plano de custeio sendo 14% para o servidor e 14% para o Ente, bem como a criação das alíquotas do plano de equacionamento de déficit, a ser implementado através da Lei Municipal conforme Tabela 7.

SOLVENCY CONSULTORIA E ASSESSORIA ATUARIAL LTDA

Av. Gov. Carlos de Lima Cavalcante 3995 - Sala 27
Caixa Postal 05 - CEP: 53.040-000
Casa Caiada | Olinda - PE
(81) 3432-7161 - email: [solveny@solveny.com.br](mailto:solvency@solveny.com.br)

Tabela7: Plano de Equacionamento

ANO	DÉFICIT ATUARIAL	AMORTIZAÇÃO	JUROS	PRESTAÇÃO	FOLHA SALARIAL	C.S* (%)	C.S* (R\$)	APORTE
	-671.467.043,23							
2025	-692.629.826,40	-21.162.783,17	32.901.885,12	11.739.101,95	146.738.774,34	8,00%	11.739.101,95	0,00
2026	-702.855.701,96	-10.225.875,56	33.938.861,49	23.712.985,93	148.206.162,09	16,00%	23.712.985,93	0,00
2027	-699.873.575,43	2.982.126,53	34.439.929,40	37.422.055,93	149.688.223,71	25,00%	37.422.055,93	0,00
2028	-696.371.104,14	3.502.471,29	34.293.805,20	37.796.276,49	151.185.105,94	25,00%	37.796.276,49	0,00
2029	-692.319.048,99	4.052.055,15	34.122.184,10	38.174.239,25	152.696.957,00	25,00%	38.174.239,25	0,00
2030	-687.686.700,75	4.632.348,24	33.923.633,40	38.555.981,64	154.223.926,57	25,00%	38.555.981,64	0,00
2031	-682.441.807,63	5.244.893,12	33.696.648,34	38.941.541,46	155.766.165,84	25,00%	38.941.541,46	0,00
2032	-676.550.499,33	5.891.308,30	33.439.648,57	39.330.956,87	157.323.827,50	25,00%	39.330.956,87	0,00
2033	-669.977.207,35	6.573.291,98	33.150.974,47	39.724.266,44	158.897.065,77	25,00%	39.724.266,44	0,00
2034	-662.684.581,40	7.292.625,95	32.828.883,16	40.121.509,11	160.486.036,43	25,00%	40.121.509,11	0,00
2035	-654.633.401,69	8.051.179,71	32.471.544,49	40.522.724,20	162.090.896,79	25,00%	40.522.724,20	0,00
2036	-645.782.486,94	8.850.914,76	32.077.036,68	40.927.951,44	163.711.805,76	25,00%	40.927.951,44	0,00
2037	-636.088.597,84	9.693.889,09	31.643.341,86	41.337.230,95	165.348.923,82	25,00%	41.337.230,95	0,00
2038	-625.506.335,87	10.582.261,97	31.168.341,29	41.750.603,26	167.002.413,06	25,00%	41.750.603,26	0,00
2039	-613.988.037,03	11.518.298,84	30.649.810,46	42.168.109,30	168.672.437,19	25,00%	42.168.109,30	0,00
2040	-601.483.660,46	12.504.376,58	30.085.413,81	42.589.790,39	170.359.161,56	25,00%	42.589.790,39	0,00
2041	-587.940.671,53	13.542.988,93	29.472.699,36	43.015.688,29	172.062.753,18	25,00%	43.015.688,29	0,00
2042	-573.303.919,25	14.636.752,27	28.809.092,90	43.445.845,18	173.783.380,71	25,00%	43.445.845,18	0,00
2043	-557.515.507,67	15.788.411,59	28.091.892,04	43.880.303,63	175.521.214,51	25,00%	43.880.303,63	0,00
2044	-540.514.660,88	17.000.846,79	27.318.259,88	44.319.106,66	177.276.426,66	25,00%	44.319.106,66	0,00
2045	-522.237.581,53	18.277.079,35	26.485.218,38	44.762.297,73	179.049.190,93	25,00%	44.762.297,73	0,00
2046	-502.617.302,32	19.620.279,21	25.589.641,50	45.209.920,71	180.839.682,84	25,00%	45.209.920,71	0,00
2047	-481.583.530,21	21.033.772,10	24.628.247,81	45.662.019,92	182.648.079,66	25,00%	45.662.019,92	0,00
2048	-459.062.483,08	22.521.047,13	23.597.592,98	46.118.640,12	184.474.560,46	25,00%	46.118.640,12	0,00
2049	-434.976.718,23	24.085.764,85	22.494.061,67	46.579.826,52	186.319.306,07	25,00%	46.579.826,52	0,00
2050	-409.244.952,65	25.731.765,59	21.313.859,19	47.045.624,78	188.182.499,13	25,00%	47.045.624,78	0,00
2051	-381.781.874,30	27.463.078,35	20.053.002,68	47.516.081,03	190.064.324,12	25,00%	47.516.081,03	0,00
2052	-352.497.944,30	29.283.930,00	18.707.311,84	47.991.241,84	191.964.967,36	25,00%	47.991.241,84	0,00
2053	-321.299.189,31	31.198.754,99	17.272.399,27	48.471.154,26	193.884.617,03	25,00%	48.471.154,26	0,00
2054	-288.086.983,79	33.212.205,52	15.743.660,28	48.955.865,80	195.823.463,20	25,00%	48.955.865,80	0,00
2055	-252.757.821,53	35.329.162,25	14.116.262,21	49.445.424,46	197.781.697,83	25,00%	49.445.424,46	0,00
2056	-189.234.339,16	63.523.482,37	12.385.133,26	75.908.615,63	199.759.514,81	38,00%	75.908.615,63	0,00
2057	-121.839.119,99	67.395.219,17	9.272.482,62	76.667.701,78	201.757.109,96	38,00%	76.667.701,78	0,00
2058	-50.374.858,07	71.464.261,92	5.970.116,88	77.434.378,80	203.774.681,06	38,00%	77.434.378,80	0,00
2059	25.365.496,47	75.740.354,55	2.468.368,05	78.208.722,59	205.812.427,87	38,00%	78.208.722,59	0,00

A manutenção deste plano se dará até a próxima avaliação atuarial, ocasião em que, o nível de contribuição deverá ser reavaliado.

Cabe salientar que caso o RPPS não consiga formar reservas e capitalizar os recursos previdenciários será necessário adotar uma outra forma de equacionamento como a segregação de massas, cuja implantação deverá ser analisada na próxima avaliação atuarial.

VII – Considerações Finais

É necessário sempre averiguar a capacidade do Ente em honrar seus compromissos e a extrema necessidade de formação de reservas matemáticas, constituídas de forma capitalizada que é a melhor forma de termos a garantia para o pagamento de benefícios, bem como, tentar absorver do mercado financeiro recursos através das aplicações que podem diminuir este volume de déficit sem ter que sacrificar os cofres públicos na sua totalidade apresentada.

Por fim, o Ente Municipal é responsável por eventuais insuficiências financeiras referentes à garantia do pagamento dos benefícios.

Recife – PE, 18 de março de 2025.



Jorge Tiago Moura Cruz
Atuário – MIBA 3.286



SOLVENCY

CONSULTORIA E ASSESSORIA ATUARIAL

ANEXO I - BALANÇO ATUARIAL

DATA-BASE: DEZEMBRO/2024

ATIVO		PASSIVO	
Aplicações Financeiras do RPPS	35.805.074,06	Valor Presente Atuarial dos Benefícios Concedidos	328.235.043,60
Valor Presente Atuarial das Contribuições	517.306.566,69	Valor Presente Atuarial dos Benefícios a Conceder	943.519.621,45
Compensação a Receber	47.175.981,07	Aposentadorias	624.125.332,36
Déficit(+)/Superavit(-) Atuarial	671.467.043,23	Pensões	319.394.289,09
TOTAL	1.271.754.665,05	TOTAL	1.271.754.665,05

SOLVENCY CONSULTORIA E ASSESSORIA ATUARIAL LTDA

Av. Gov. Carlos de Lima Cavalcante 3995 - Sala 27
Caixa Postal 05 - CEP.: 53.040-000
Casa Caiada | Olinda - PE
(81) 3432-7161 - email: solvency@solvency.com.br

ANEXO II – PROJEÇÕES ATUARIAIS

ATUAL GERAÇÃO DE SERVIDORES, INATIVOS E PENSIONISTAS

VALORES CORRENTES

EXERCÍCIO	RECEITAS PREVIDENCIÁRIAS	DESPESAS PREVIDENCIÁRIAS	RESULTADO PREVIDENCIÁRIO
	Valor (A)	Valor (B)	Valor
2025	38.339.019,45	24.325.389,06	49.818.704,45
2026	38.396.649,31	25.541.119,49	64.995.785,90
2027	38.427.042,18	26.879.477,64	79.572.154,06
2028	38.330.472,95	28.678.481,18	92.932.208,21
2029	38.224.310,60	30.479.172,22	105.007.987,49
2030	37.818.933,75	33.535.364,58	114.184.928,89
2031	37.540.481,97	35.924.405,17	121.122.023,37
2032	36.913.100,56	39.727.689,18	123.951.721,04
2033	36.209.371,71	43.651.128,87	122.286.114,08
2034	35.701.988,86	46.764.907,41	116.921.728,45
2035	34.745.822,65	51.492.480,65	105.623.623,00
2036	33.494.086,52	57.048.999,05	86.990.771,30
2037	32.683.435,99	60.763.517,56	62.964.459,67
2038	31.790.152,47	64.628.640,27	33.060.115,69
2039	30.807.840,58	68.773.462,79	-3.364.905,13
2040	29.604.704,61	73.582.418,59	-43.977.713,98
2041	28.629.376,45	77.355.384,80	-48.726.008,36
2042	27.699.644,13	80.778.649,31	-53.079.005,18
2043	26.861.391,58	83.704.592,69	-56.843.201,11
2044	25.934.777,29	86.785.283,60	-60.850.506,31
2045	24.759.856,58	90.548.814,02	-65.788.957,44
2046	23.802.582,13	93.464.027,36	-69.661.445,23
2047	23.141.743,27	95.046.558,56	-71.904.815,29
2048	22.573.643,94	96.120.988,94	-73.547.345,01
2049	21.375.796,46	99.254.133,71	-77.878.337,25
2050	20.390.569,68	101.457.652,87	-81.067.083,19
2051	19.702.291,27	102.302.559,53	-82.600.268,26

ANEXO II – PROJEÇÕES ATUARIAIS

ATUAL GERAÇÃO DE SERVIDORES, INATIVOS E PENSIONISTAS

VALORES CORRENTES

EXERCÍCIO	RECEITAS PREVIDENCIÁRIAS	DESPESAS PREVIDENCIÁRIAS	RESULTADO PREVIDENCIÁRIO
	Valor (A)	Valor (B)	Valor
2052	18.982.592,40	103.048.043,02	-84.065.450,62
2053	18.283.510,15	103.504.332,33	-85.220.822,18
2054	17.422.736,98	104.325.422,82	-86.902.685,84
2055	16.619.044,87	104.704.657,29	-88.085.612,42
2056	15.839.847,48	104.781.909,14	-88.942.061,66
2057	15.164.124,95	104.257.087,70	-89.092.962,75
2058	14.477.021,52	103.548.204,08	-89.071.182,56
2059	13.777.368,04	102.653.831,24	-88.876.463,20
2060	13.002.491,96	101.820.954,90	-88.818.462,94
2061	10.666.222,23	106.301.469,62	-95.635.247,40
2062	9.331.414,54	106.951.197,67	-97.619.783,13
2063	8.701.024,73	104.861.190,65	-96.160.165,92
2064	8.110.130,81	102.433.593,04	-94.323.462,23
2065	7.420.387,00	100.196.301,75	-92.775.914,74
2066	6.500.255,85	98.583.319,55	-92.083.063,70
2067	5.733.591,20	96.268.718,89	-90.535.127,69
2068	5.115.184,29	93.341.190,32	-88.226.006,03
2069	4.805.715,66	89.253.178,40	-84.447.462,74
2070	4.462.940,11	85.229.363,59	-80.766.423,48
2071	4.167.761,29	81.008.819,37	-76.841.058,07
2072	3.883.241,65	76.733.082,97	-72.849.841,33
2073	3.613.062,26	72.430.017,43	-68.816.955,17
2074	3.384.127,75	68.024.490,22	-64.640.362,47
2075	3.167.219,12	63.648.442,47	-60.481.223,35
2076	2.953.958,55	59.359.021,05	-56.405.062,50
2077	2.745.697,17	55.178.030,73	-52.432.333,56
2078	2.543.745,44	51.127.365,90	-48.583.620,46

ANEXO II – PROJEÇÕES ATUARIAIS

ATUAL GERAÇÃO DE SERVIDORES, INATIVOS E PENSIONISTAS

VALORES CORRENTES

EXERCÍCIO	RECEITAS PREVIDENCIÁRIAS	DESPESAS PREVIDENCIÁRIAS	RESULTADO PREVIDENCIÁRIO
	Valor (A)	Valor (B)	Valor
2079	2.349.252,09	47.226.954,44	-44.877.702,35
2080	2.163.082,62	43.493.122,74	-41.330.040,11
2081	1.985.640,45	39.933.909,86	-37.948.269,41
2082	1.816.920,21	36.549.242,15	-34.732.321,94
2083	1.656.586,59	33.332.412,77	-31.675.826,18
2084	1.504.272,99	30.276.072,03	-28.771.799,04
2085	1.359.755,98	27.375.771,60	-26.016.015,62
2086	1.222.936,76	24.629.581,86	-23.406.645,10
2087	1.093.699,59	22.035.229,63	-20.941.530,04
2088	971.997,94	19.591.803,32	-18.619.805,38
2089	857.802,60	17.298.695,00	-16.440.892,40
2090	751.079,21	15.155.167,91	-14.404.088,69
2091	651.831,56	13.161.277,17	-12.509.445,61
2092	560.087,94	11.317.597,41	-10.757.509,47
2093	475.811,40	9.623.409,56	-9.147.598,16
2094	398.976,54	8.078.235,63	-7.679.259,09
2095	329.547,26	6.681.392,01	-6.351.844,75
2096	267.570,16	5.433.848,66	-5.166.278,50
2097	213.078,09	4.336.294,79	-4.123.216,71
2098	166.026,90	3.387.877,59	-3.221.850,69
2099	126.259,05	2.585.476,34	-2.459.217,29

ANEXO II – PROJEÇÕES ATUARIAIS
ATUAL GERAÇÃO DE SERVIDORES, INATIVOS E PENSIONISTAS
VALORES CORRENTES

EXERCÍCIO	RECEITAS PREVIDENCIÁRIAS	DESPESAS PREVIDENCIÁRIAS	RESULTADO PREVIDENCIÁRIO
	Valor (A)	Valor (B)	Valor

FONTES: Técnico responsável pelo cálculo.

NOTAS:

- 1 - As alíquotas de contribuição consideradas foram de 14,00% para os servidores ativos e de 14% para o Ente.
- 2 - Nas despesas previdenciárias não estão incluídos os benefícios de auxílios.
- 3 - Nos fluxos de receitas e despesas não está considerada a hipótese de crescimento por produtividade.
- 4 - As contribuições dos servidores inativos e pensionistas foram consideradas de 14,00% sobre a parcela excedente a R\$ 8.157,41.
- 5 - Os benefícios foram calculados em conformidade com as disposições da Emenda Constitucional nº 41/03 e Emenda Constitucional nº 47/05 e Lei Municipal 738/2015.

ANEXO III – PROVISÕES MATEMÁTICAS

PROVISÕES MATEMÁTICAS – CONTABILIDADE – DATA-BASE: 31/12/2024

Operação	Plano de Contas		R\$
C	2.2.7.2.1.00.00	PROVISÕES MATEMÁTICAS PREVIDENCIÁRIAS A LONGO PRAZO - CONSOLIDAÇÃO	707.272.117,28
C	2.2.7.2.1.01.00	FUNDO EM REPARTIÇÃO - PROVISÕES DE BENEFÍCIOS CONCEDIDOS	0,00
C	2.2.7.2.1.01.01	APOSENTADORIAS/PENSÕES CONCEDIDAS DO FUNDO EM REPARTIÇÃO DO RPPS	-
D	2.2.7.2.1.01.99	OUTRAS DEDUÇÕES: Contribuições do Ente	-
D	2.2.7.2.1.01.03	CONTRIBUIÇÕES DO APOSENTADO PARA O FUNDO EM REPARTIÇÃO DO RPPS	-
D	2.2.7.2.1.01.04	CONTRIBUIÇÕES DO PENSIONISTA PARA O FUNDO EM REPARTIÇÃO DO RPPS	-
D	2.2.7.2.1.01.05	COMPENSAÇÃO PREVIDENCIÁRIA DO FUNDO EM REPARTIÇÃO DO RPPS	-
D	2.2.7.2.2.01.01	COBERTURA DE INSUFICIÊNCIA FINANCEIRA - FUNDO EM REPARTIÇÃO - BENEFÍCIOS CONCEDIDOS	-
C	2.2.7.2.1.02.00	FUNDO EM REPARTIÇÃO - PROVISÕES DE BENEFÍCIOS A CONCEDER	0,00
C	2.2.7.2.1.02.01	APOSENTADORIAS/PENSÕES A CONCEDER DO FUNDO EM REPARTIÇÃO DO RPPS	-
D	2.2.7.2.1.02.02	CONTRIBUIÇÕES DO ENTE PARA O FUNDO EM REPARTIÇÃO DO RPPS	-
D	2.2.7.2.1.02.03	CONTRIBUIÇÕES DO SERVIDOR E FUTURO APOSENTADO/PENSIONISTA PARA O FUNDO EM REPARTIÇÃO DO RPPS	-
D	2.2.7.2.1.02.04	COMPENSAÇÃO PREVIDENCIÁRIA DO FUNDO EM REPARTIÇÃO DO RPPS	-
D	2.2.7.2.2.02.03	COBERTURA DE INSUFICIÊNCIA FINANCEIRA - FUNDO EM REPARTIÇÃO - BENEFÍCIOS A CONCEDER	-
C	2.2.7.2.1.03.00	FUNDO EM CAPITALIZAÇÃO - PROVISÕES DE BENEFÍCIOS CONCEDIDOS	325.310.074,82
C	2.2.7.2.1.03.01	APOSENTADORIAS/PENSÕES CONCEDIDAS DO FUNDO EM CAPITALIZAÇÃO DO RPPS	328.235.043,60
D	2.2.7.2.1.03.99	OUTRAS DEDUÇÕES: Contribuições do Ente	-
D	2.2.7.2.1.03.03	CONTRIBUIÇÕES DO APOSENTADO PARA O FUNDO EM CAPITALIZAÇÃO DO RPPS	2.924.968,78
D	2.2.7.2.1.03.04	CONTRIBUIÇÕES DO PENSIONISTA PARA O FUNDO EM CAPITALIZAÇÃO DO RPPS	-
D	2.2.7.2.1.03.05	COMPENSAÇÃO PREVIDENCIÁRIA DO FUNDO EM CAPITALIZAÇÃO DO RPPS	-
C	2.2.7.2.1.04.00	FUNDO EM CAPITALIZAÇÃO - PROVISÕES DE BENEFÍCIOS A CONCEDER	381.962.042,46
C	2.2.7.2.1.04.01	APOSENTADORIAS/PENSÕES A CONCEDER DO FUNDO EM CAPITALIZAÇÃO DO RPPS	943.519.621,45
D	2.2.7.2.1.04.02	CONTRIBUIÇÕES DO ENTE PARA O FUNDO EM CAPITALIZAÇÃO DO RPPS	257.190.798,96
D	2.2.7.2.1.04.03	CONTRIBUIÇÕES DO SERVIDOR E FUTURO APOSENTADO/PENSIONISTA PARA O FUNDO EM CAPITALIZAÇÃO DO RPPS	257.190.798,96
D	2.2.7.2.1.04.04	COMPENSAÇÃO PREVIDENCIÁRIA DO FUNDO EM CAPITALIZAÇÃO DO RPPS	47.175.981,07

D	1.2.1.1.2.08.00	CRÉDITOS PARA AMORTIZAÇÃO DE DEFICIT ATUARIAL - FUNDO EM CAPITALIZAÇÃO – INTRA OFSS	-
D	1.2.1.1.2.08.01	VALOR ATUAL DOS APORTES PARA COBERTURA DO DEFICIT ATUARIAL	-
D	1.2.1.1.2.08.02	VALOR ATUAL DA CONTRIBUIÇÃO PATRONAL SUPLEMENTAR PARA COBERTURA DO DEFICIT ATUARIAL	-
D	1.2.1.1.2.08.02	VALOR ATUAL DOS RECURSOS VINCULADOS POR LEI PARA COBERTURA DO DEFICIT ATUARIAL	-

C	2.2.7.9.2.00.00	OUTRAS PROVISÕES A LONGO PRAZO – INTRA OFSS	-
C	2.2.7.9.2.09.00	VALOR ATUAL DA OBRIGAÇÃO COM AMORTIZAÇÃO DE DÉFICIT ATUARIAL – FUNDO EM CAPITALIZAÇÃO – INTRA OFSS	-

C	2.3.6.2.0.00.00	RESERVAS ATUARIAIS	-
C	2.3.6.2.1.00.00	RESERVA ATUARIAL - CONSOLIDAÇÃO	-
C	2.3.6.2.1.01.00	RESERVA ATUARIAL – FUNDO EM CAPITALIZAÇÃO	-
C	2.3.6.2.1.01.01	RESERVA ATUARIAL PARA CONTIGÊNCIAS	-
C	2.3.6.2.1.01.02	RESERVA ATUARIAL PARA AJUSTES DO FUNDO	-

	ATIVOS DO PLANO	35.805.074,06
	BANCOS CONTA MOVIMENTO	-
	INVESTIMENTO E APLICAÇÕES	32.254.039,42
	CRÉDITO A CURTO PRAZO	-
	CRÉDITO A LONGO PRAZO	3.551.034,64
	IMOBILIZADO	-

RESULTADO ATUARIAL	
DÉFICIT ATUARIAL A EQUACIONAR	671.467.043,22
DÉFICIT ATUARIAL CALCULADO EM 31/12/2025	671.467.043,22

DEMONSTRATIVO DE RESULTADOS DA AVALIAÇÃO ATUARIAL - DRAA

ENTE

Nome: Barreirinhas

UF: MA

DADOS DO ATUÁRIO RESPONSÁVEL TÉCNICO

Nome: JORGE TIAGO MOURA CRUZ

MTE: 3286

DADOS DOS ORGÃOS/ENTIDADES

CNPJ	Nome	Poder	Tipo	Competência da Base Cadastral
06.217.954/0001-37	MUNICIPIO DE BARREIRINHAS	Executivo	Administração Direta	12/2024
69.400.349/0001-17	MUNICIPIO DE BARREIRINHAS - CAMARA MUNICIPAL	Legislativo	Administração Direta	12/2024
15.191.203/0001-80	Fundo de Previdência dos Servidores Municipais de Barreirinhas	Executivo	Administração Indireta (Autarquias e Fundações)	12/2024

DEMONSTRATIVO DE RESULTADOS DA AVALIAÇÃO ATUARIAL - DRAA

COMPOSIÇÃO DE MASSA

Civil

Segregação de Massa

Não Possui

Instituída neste Exercício ou Mantida

Revisada neste Exercício

Extinta neste Exercício

Benefícios Mantido pelo

Possui Aposentadorias ou Pensões por Morte de Responsabilidade Financeira do Tesouro, que não se caracterizam como Segregação da Massa?

Sim

Não

Militar

Segregação de Massa

Não Possui

Instituída neste Exercício ou Mantida

Revisada neste Exercício

Extinta neste Exercício

Benefícios Mantido pelo

Possui Aposentadorias ou Pensões por Morte de Responsabilidade Financeira do Tesouro, que não se caracterizam como Segregação da Massa?

Sim

Não

DEMONSTRATIVO DE RESULTADOS DA AVALIAÇÃO ATUARIAL - DRAA

IDENTIFICAÇÃO DO DRAA

Exercício do DRAA: 2025

Tipo do DRAA: Avaliação Atuarial Anual

Avaliação Atuarial Inicial: Sim Não

Data da Avaliação: 31/12/2024

Data de Elaboração da Avaliação: 18/03/2025

Nº da Nota Técnica Atuarial Vigente - Plano Previdenciário: 2018.000317.1

Nº da Nota Técnica Atuarial Vigente - Plano Financeiro:

Descrição:

Retificação: Sim Não

Motivado por Iniciativa Própria: Sim Não

Justificativa:

Motivado por Notificação: Sim Não

Números da Notificação:

DEMONSTRATIVO DE RESULTADOS DA AVALIAÇÃO ATUARIAL - DRAA

Plano Civil

Previdenciário

Civil >> Previdenciário >> Base Normativa

Plano de Custeio Vigente

Contribuição Normal

Ente Federativo

Norma

Aliquota (%): 11,50

Tipo da Norma:

Número da Norma:

Data da Norma:

Dispositivo da Norma:

Base de Cálculo da Contribuição do Ente Federativo

Base de Cálculo	Tipo da Norma	Número da Norma	Data da Norma	Dispositivo da Norma
Total das Remunerações de Contribuição dos Servidores Ativos	Lei	738	26/11/2015	Art. 17

Aposentados

Norma

Aliquota (%): 11,00

Tipo da Norma:

Número da Norma:

Data da Norma:

Dispositivo da Norma:

Pensionistas

Norma

Aliquota (%): 11,00

Tipo da Norma:

Número da Norma:

Data da Norma:

Dispositivo da Norma:

DEMONSTRATIVO DE RESULTADOS DA AVALIAÇÃO ATUARIAL - DRAA

Segurados Ativos

Norma

Aliquota (%): 11,00 Tipo da Norma: Número da Norma: Data da Norma: Dispositivo da Norma:

Administração do Plano

Custeada com Recursos do RPPS Alíquota (%): 2,00 Aporte (R\$): R\$ 0,00

Fundamento Legal

Tipo da Norma: Lei Número da Norma: 738 Data da Norma: 26/11/2015 Dispositivo da Norma: Art. 24

Base de Cálculo da Taxa de Administração

Base de Cálculo	Tipo da Norma	Número da Norma	Data da Norma	Dispositivo da Norma
Total das Remunerações dos Segurados Ativos, Aposentados e Pensionistas do Exercício Anterior	Lei	738	26/11/2015	Art. 24

Plano de Amortização do Déficit Atuarial

Possui Plano de Amortização para Equacionamento do Déficit Atuarial Implementado em Lei: Não Mês/Ano de Início do Plano:

Fundamento Legal

Tipo da Norma: Número da Norma: Data da Norma: Dispositivo da Norma:

Plano de Amortização

Ano	Alíquota (%)	Aporte Anual (R\$)
-----	--------------	--------------------

Segregação de Massa

DEMONSTRATIVO DE RESULTADOS DA AVALIAÇÃO ATUARIAL - DRAA

Fundamento Legal

Tipo da Norma:	Número da Norma:	Data da Norma:	Dispositivo da Norma:
----------------	------------------	----------------	-----------------------

Critérios para Composição do Plano Previdenciário

Data de Ingresso do Segurado (Data do Corte):	Idade do Segurado:	Condição do Segurado:
Outros:		

Atuário Responsável pelo Projeto de Segregação

Nome:	Número do Registro Profissional:
-------	----------------------------------

Aprovação prévia do MPS

Tipo do Documento:	Número do Documento:	Data do Documento:
--------------------	----------------------	--------------------

Plano de Benefícios

Benefícios	Tipo da Norma	Número da Norma	Dispositivo da Norma	Data da Norma
Aposentadoria Por Invalidez Permanente	Lei	738	Art. 15	26/11/2015
Aposentadorias Programadas (Por Idade, Tempo de Contribuição e Compulsória)	Lei	738	Art. 15	26/11/2015
Aposentadoria Especial - Professor - Educação Infantil e Ensino Fund. e Médio	Lei	738	Art. 15	26/11/2015
Pensão Por Morte de Servidor em Atividade	Lei	738	Art. 15	26/11/2015
Pensão Por Morte de Aposentado Voluntário ou Compulsório	Lei	738	Art. 15	26/11/2015
Pensão Por Morte de Aposentado por Invalidez	Lei	738	Art. 15	26/11/2015

DEMONSTRATIVO DE RESULTADOS DA AVALIAÇÃO ATUARIAL - DRAA

Civil >> Previdenciário >> Base Cadastral

Estatísticas da População Coberta

Órgão/Entidade	População Coberta	Quantidade (A)			Média da B. Cálculo ou Média do Vr. do Benefício (B)		Idade Média		IMP		IMA		Valor da Folha Mensal (Ax B)		
		Fem.	Masc.	Total	Fem.	Masc.	Fem.	Masc.	Fem.	Masc.	Fem.	Masc.	Fem.	Masc.	Total
Fundo de Previdência dos Servidores Municipais de Barreirinhas	Aposentados - DEMAIS SERVIDORES	295	27	322	R\$ 5.032,06	R\$ 3.224,51	63.00	66.00					R\$ 1.484.457,70	R\$ 87.061,77	R\$ 1.571.519,47
Fundo de Previdência dos Servidores Municipais de Barreirinhas	Pensionistas - DEMAIS SERVIDORES	19	27	46	R\$ 1.871,16	R\$ 1.933,18	44.00	47.00					R\$ 35.552,04	R\$ 52.195,86	R\$ 87.747,90
MUNICÍPIO DE BARREIRINHAS	Servidores - DEMAIS SERVIDORES - Sem critério diferenciado para aposentadoria	2372	1092	3464	R\$ 3.280,31	R\$ 3.108,92	40.00	41.00	63.00	69.00	30.00	30.00	R\$ 7.780.895,32	R\$ 3.394.940,64	R\$ 11.175.835,96

Avaliação Crítica

Atualização da Base Cadastral

Segurados Ativos :	<input type="checkbox"/>	Data do Último Recenseamento Previdenciário :	Percentual de Cobertura do Último Recenseamento Previdenciário :
Aposentados :	<input type="checkbox"/>	Data do Último Recenseamento Previdenciário :	Percentual de Cobertura do Último Recenseamento Previdenciário :
Pensionistas :	<input type="checkbox"/>	Data do Último Recenseamento Previdenciário :	Percentual de Cobertura do Último Recenseamento Previdenciário :

Amplitude da Base Cadastral

Percentual de Cobertura da População : 100.00 Percentual de Cobertura em Relação aos Órgãos e Entidades : 100.00

Grupo	Descrição	Consistência da Base Cadastral	Completeness da Base Cadastral
Ativo	Identificação do Segurado Ativo	76%-100%	76%-100%
Ativo	Sexo	76%-100%	76%-100%
Ativo	Estado Civil	76%-100%	76%-100%
Ativo	Data de Nascimento	76%-100%	76%-100%
Ativo	Data de Ingresso no ENTE	76%-100%	76%-100%
Ativo	Identificação do Cargo Atual	76%-100%	76%-100%

DEMONSTRATIVO DE RESULTADOS DA AVALIAÇÃO ATUARIAL - DRAA

Grupo	Descrição	Consistência da Base Cadastral	Compleitude da Base Cadastral
Ativo	Base de Cálculo (Remuneração de Contribuição)	76%-100%	76%-100%
Ativo	Tempo de Contribuição para o RGPS	0-25%	0-25%
Ativo	Tempo de Contribuição para Outros RPPS	0-25%	0-25%
Ativo	Data de Nascimento do Cônjuge	0-25%	0-25%
Ativo	Número de Dependentes	76%-100%	76%-100%
Aposentado	Identificação do Aposentado	76%-100%	76%-100%
Aposentado	Sexo	76%-100%	76%-100%
Aposentado	Estado Civil	0-25%	0-25%
Aposentado	Data de Nascimento	76%-100%	76%-100%
Aposentado	Data de Nascimento do Cônjuge	0-25%	0-25%
Aposentado	Data de Nascimento do Dependente Mais Novo	51%-75%	51%-75%
Aposentado	Valor do Benefício	76%-100%	76%-100%
Aposentado	Condição do Aposentado (válido ou inválido)	76%-100%	76%-100%
Aposentado	Tempo de Contribuição para o RPPS	0-25%	0-25%
Aposentado	Tempo de Contribuição para outros Regimes	0-25%	0-25%
Aposentado	Valor Mensal da Compensação Previdenciária	0-25%	0-25%
Aposentado	Número de Dependentes	76%-100%	76%-100%
Pensão	Identificação do Pensão	76%-100%	76%-100%
Pensão	Número de Pensionistas	76%-100%	76%-100%
Pensão	Sexo do Pensionista Principal	76%-100%	76%-100%
Pensão	Data de Nascimento	76%-100%	76%-100%
Pensão	Valor do Benefício	76%-100%	76%-100%
Pensão	Condição do Pensionista (válido ou inválido)	0-25%	0-25%
Pensão	Duração do Benefício (vitalício ou temporário)	76%-100%	76%-100%

Tratamento da Base Cadastral

Grupo	Descrição	Inconsistências Encontradas	Adoção de Premissa	Quantidade de Registros	Descrição de Premissa Utilizada
-------	-----------	-----------------------------	--------------------	-------------------------	---------------------------------

DEMONSTRATIVO DE RESULTADOS DA AVALIAÇÃO ATUARIAL - DRAA

Grupo	Descrição	Inconsistências Encontradas	Adoção de Premissa	Quantidade de Registros	Descrição de Premissa Utilizada
Ativo	Identificação do Segurado Ativo				
Ativo	Sexo				
Ativo	Estado Civil				
Ativo	Data de Nascimento				
Ativo	Data de Ingresso no ENTE				
Ativo	Identificação do Cargo Atual				
Ativo	Base de Cálculo (Remuneração de Contribuição)				
Ativo	Tempo de Contribuição para o RGPS				Considerou-se a diferença entre a idade de admissão e a idade presumida de vínculo ao primeiro emprego como sendo o tempo de contribuição para o RGPS
Ativo	Tempo de Contribuição para Outros RPPS				Considerou-se que o servidor nunca tenha se vinculado a outro RPPS
Ativo	Data de Nascimento do Cônjuge				Considerou-se que o cônjuge possui três anos a menos que o titular
Ativo	Número de Dependentes				
Aposentado	Identificação do Aposentado				
Aposentado	Sexo				
Aposentado	Estado Civil				Considerou-se que 50% dos Servidores são Casados
Aposentado	Data de Nascimento				
Aposentado	Data de Nascimento do Cônjuge				Cônjuge com 3 anos a menos que o participante titular
Aposentado	Data de Nascimento do Dependente Mais Novo				Considerou-se que o dependente mais novo tenha 12 anos de idade.
Aposentado	Valor do Benefício				
Aposentado	Condição do Aposentado (válido ou inválido)				
Aposentado	Tempo de Contribuição para o RPPS				90% da vida Laboral
Aposentado	Tempo de Contribuição para outros Regimes				10% da Vida laboral do Servidor
Aposentado	Valor Mensal da Compensação Previdenciária				10% VABF
Aposentado	Número de Dependentes				
Pensão	Identificação do Pensão				
Pensão	Número de Pensionistas				
Pensão	Sexo do Pensionista Principal				

DEMONSTRATIVO DE RESULTADOS DA AVALIAÇÃO ATUARIAL - DRAA

Grupo	Descrição	Inconsistências Encontradas	Adoção de Premissa	Quantidade de Registros	Descrição de Premissa Utilizada
Pensão	Data de Nascimento				
Pensão	Valor do Benefício				
Pensão	Condição do Pensionista (válido ou inválido)				Considerou-se que todas as pensões que não apresentavam essa informação foram geradas por morte de participantes válidos
Pensão	Duração do Benefício (vitalício ou temporário)				

DEMONSTRATIVO DE RESULTADOS DA AVALIAÇÃO ATUARIAL - DRAA

Civil >> Previdenciário >> Base Técnica

Regimes e Métodos de Financiamento

Benefícios do Plano	Regime Financeiro e Método de Financiamento	Descrição do Método de Financiamento
Aposentadoria Por Invalidez Permanente	REGIME FINANCEIRO DE CAPITALIZAÇÃO - AGREGADO	
Aposentadorias Programadas (Por Idade, Tempo de Contribuição e Compulsória)	REGIME FINANCEIRO DE CAPITALIZAÇÃO - AGREGADO	
Aposentadoria Especial - Professor - Educação Infantil e Ensino Fund. e Médio	REGIME FINANCEIRO DE CAPITALIZAÇÃO - AGREGADO	
Pensão Por Morte de Servidor em Atividade	REGIME FINANCEIRO DE CAPITALIZAÇÃO - AGREGADO	
Pensão Por Morte de Aposentado Voluntário ou Compulsório	REGIME FINANCEIRO DE CAPITALIZAÇÃO - AGREGADO	
Pensão Por Morte de Aposentado por Invalidez	REGIME FINANCEIRO DE CAPITALIZAÇÃO - AGREGADO	

Hipóteses Atuariais

Hipóteses Demográficas, Econômicas e Financeiras

	Unidade	Hipóteses
Projeção da Taxa de Juros Real para o Exercício	PERCENTUAL	4.90
Projeção de Crescimento Real do Salário	PERCENTUAL	1.00
Projeção de Crescimento Real dos Benefícios do Plano	PERCENTUAL	0.00
Critério para Projeção do Valor dos Proventos Calculados pela Média	TEXTO	SIM
Projeção da Taxa de Inflação de Longo Prazo	PERCENTUAL	0.00
Fator de Determinação do Valor Real ao Longo do Tempo dos Benefícios	PERCENTUAL	100.00
Fator de Determinação do Valor Real ao Longo do Tempo dos Salários	PERCENTUAL	100.00
Projeção da Taxa de Rotatividade	TEXTO	NÃO
Crítérios da Projeção de Novos Entrantes	TEXTO	NÃO
Projeção de Novos Entrantes para o Exercício - Quantidade de saídas por morte	INTEIRO	0
Projeção de Novos Entrantes para o Exercício - Quantidade de saídas por aposentadoria	INTEIRO	0
Projeção de Novos Entrantes para o Exercício - Quantidade de saídas por desligamento	INTEIRO	0
Projeção de Novos Entrantes - Quantidade de entradas	INTEIRO	0
Composição Familiar - Servidores em atividade	TEXTO	SIM

DEMONSTRATIVO DE RESULTADOS DA AVALIAÇÃO ATUARIAL - DRAA

Hipóteses Demográficas, Econômicas e Financeiras

	Unidade	Hipóteses
Probabilidade de Casados, se adotada premissa	TEXTO	100%
Diferença da Idade entre titular masculino e cônjuge feminino, se adotada premissa	TEXTO	0
Diferença da Idade entre titular feminino e cônjuge masculino, se adotada premissa	TEXTO	0
Composição Familiar - Aposentados	TEXTO	SIM
Probabilidade de Casados, se adotada premissa	TEXTO	100%
Diferença da Idade entre titular masculino e cônjuge feminino, se adotada premissa	TEXTO	0
Diferença da Idade entre titular feminino e cônjuge masculino, se adotada premissa	TEXTO	0
Hipótese Adotada para Entrada em Aposentadoria	TEXTO	NÃO SE APLICA
Outras Hipóteses Adotadas	TEXTO	NÃO SE APLICA

Hipóteses Biométricas

Tipo Tábua	Tábua da População Masculina	Tábua da População Feminina
Tábua de Mortalidade de Válido - Fase Laborativa	AT 2000 - Males	AT 2000 - Females
Tábua de Mortalidade de Válido - Fase Pós Laborativa	IBGE 2016 - Ambos - Extrap MPS	IBGE 2016 - Ambos - Extrap MPS
Tábua de Mortalidade de Inválido	IBGE 2016 - Ambos - Extrap MPS	IBGE 2016 - Ambos - Extrap MPS
Tábua de Entrada em Invalidez	Álvaro Vindas	Álvaro Vindas
Tábua de Morbidez	Hubbard Laffite	Hubbard Laffite
Outras Tábuas utilizadas		

Descrição da Hipótese de Novos Entrantes:

Justificativa da Adoção de Hipóteses

Hipóteses Demográficas, Econômicas e Financeiras

DEMONSTRATIVO DE RESULTADOS DA AVALIAÇÃO ATUARIAL - DRAA

	Unidade	Valor previsto no DRAA de 2022	Valor ocorrido em 2022	Valor previsto no DRAA de 2023	Valor ocorrido em 2023	Valor previsto no DRAA de 2024	Valor ocorrido em 2024	Perspectiva de Longo prazo	Justificativa Técnica para Eventuais Discrepâncias em Relação a Hipótese Adotada
Projeção da Taxa de Juros Real para o Exercício	PERCENTUAL	0	0	0	0	0	0	4.9	ver relatório e parecer
Projeção de Crescimento Real do Salário	PERCENTUAL	0	0	1	1	1	1	1	ver relatório e parecer
Projeção de Crescimento Real dos Benefícios do Plano	PERCENTUAL	0	0	0	0	0	0	0	ver relatório e parecer
Critério para Projeção do Valor dos Proventos Calculados pela Média	TEXTO	ver relatório	ver relatório	ver relatório	ver relatório	ver relatório	ver relatório	ver relatório	ver relatório e parecer
Projeção da Taxa de Inflação de Longo Prazo	PERCENTUAL	0	0	0	0	0	0	0	ver relatório e parecer
Fator de Determinação do Valor Real ao Longo do Tempo dos Benefícios	PERCENTUAL	0	0	0	0	0	0	0	ver relatório e parecer
Fator de Determinação do Valor Real ao Longo do Tempo dos Salários	PERCENTUAL	0	0	0	0	0	0	0	ver relatório e parecer
Projeção da Taxa de Rotatividade	TEXTO	ver relatório	ver relatório	ver relatório	ver relatório	ver relatório	ver relatório	ver relatório	ver relatório e parecer
Crítérios da Projeção de Novos Entrantes	TEXTO	ver relatório	ver relatório	ver relatório	ver relatório	ver relatório	ver relatório	ver relatório	ver relatório e parecer
Projeção de Novos Entrantes para o Exercício - Quantidade de saídas por morte	INTEIRO	0	0	0	0	0	0	0	ver relatório e parecer
Projeção de Novos Entrantes para o Exercício - Quantidade de saídas por aposentadoria	INTEIRO	0	0	0	0	0	0	0	ver relatório e parecer
Projeção de Novos Entrantes para o Exercício - Quantidade de saídas por desligamento	INTEIRO	0	0	0	0	0	0	0	ver relatório e parecer

DEMONSTRATIVO DE RESULTADOS DA AVALIAÇÃO ATUARIAL - DRAA

	Unidade	Valor previsto no DRAA de 2022	Valor ocorrido em 2022	Valor previsto no DRAA de 2023	Valor ocorrido em 2023	Valor previsto no DRAA de 2024	Valor ocorrido em 2024	Perspectiva de Longo prazo	Justificativa Técnica para Eventuais Discrepâncias em Relação a Hipótese Adotada
Projeção de Novos Entrantes - Quantidade de entradas	INTEIRO	0	0	0	0	0	0	0	ver relatório e parecer
Composição Familiar - Servidores em atividade	TEXTO	ver relatório	ver relatório	ver relatório	ver relatório	ver relatório	ver relatório	ver relatório	ver relatório e parecer
Probabilidade de Casados, se adotada premissa	TEXTO	ver relatório	ver relatório	ver relatório	ver relatório	ver relatório	ver relatório	ver relatório	ver relatório e parecer
Diferença da Idade entre titular masculino e cônjuge feminino, se adotada premissa	TEXTO	ver relatório	ver relatório	ver relatório	ver relatório	ver relatório	ver relatório	ver relatório	ver relatório e parecer
Diferença da Idade entre titular feminino e cônjuge masculino, se adotada premissa	TEXTO	ver relatório	ver relatório	ver relatório	ver relatório	ver relatório	ver relatório	ver relatório	ver relatório e parecer
Composição Familiar - Aposentados	TEXTO	ver relatório	ver relatório	ver relatório	ver relatório	ver relatório	ver relatório	ver relatório	ver relatório e parecer
Probabilidade de Casados, se adotada premissa	TEXTO	ver relatório	ver relatório	ver relatório	ver relatório	ver relatório	ver relatório	ver relatório	ver relatório e parecer
Diferença da Idade entre titular masculino e cônjuge feminino, se adotada premissa	TEXTO	ver relatório	ver relatório	ver relatório	ver relatório	ver relatório	ver relatório	ver relatório	ver relatório e parecer
Diferença da Idade entre titular feminino e cônjuge masculino, se adotada premissa	TEXTO	ver relatório	ver relatório	ver relatório	ver relatório	ver relatório	ver relatório	ver relatório	ver relatório e parecer
Hipótese Adotada para Entrada em Aposentadoria	TEXTO	ver relatório	ver relatório	ver relatório	ver relatório	ver relatório	ver relatório	ver relatório	ver relatório e parecer
Outras Hipóteses Adotadas	TEXTO	ver relatório	ver relatório	ver relatório	ver relatório	ver relatório	ver relatório	ver relatório	ver relatório e parecer
Hipóteses Biométricas									

DEMONSTRATIVO DE RESULTADOS DA AVALIAÇÃO ATUARIAL - DRAA

	População	Número de eventos previstos pela tábua utilizada no DRAA de 2022	Número de eventos ocorridos em 2022	Número de eventos previstos pela tábua utilizada no DRAA de 2023	Número de eventos ocorridos em 2023	Número de eventos previstos pela tábua utilizada no DRAA de 2024	Número de eventos ocorridos em 2024	Justificativa Técnica para Eventuais Discrepâncias em Relação a Hipótese Adotada
Tábua de Mortalidade de Válido - Fase Laborativa	Masculino	0.00	0.00	0.00	0.00	0.00	0.00	ver relatório e parecer
Tábua de Mortalidade de Válido - Fase Laborativa	Feminino	0.00	0.00	0.00	0.00	0.00	0.00	ver relatório e parecer
Tábua de Mortalidade de Válido - Fase Pós Laborativa	Masculino	0.00	0.00	0.00	0.00	0.00	0.00	ver relatório e parecer
Tábua de Mortalidade de Válido - Fase Pós Laborativa	Feminino	0.00	0.00	0.00	0.00	0.00	0.00	ver relatório e parecer
Tábua de Mortalidade de Inválido	Masculino	0.00	0.00	0.00	0.00	0.00	0.00	ver relatório e parecer
Tábua de Mortalidade de Inválido	Feminino	0.00	0.00	0.00	0.00	0.00	0.00	ver relatório e parecer
Tábua de Entrada em Invalidez	Masculino	0.00	0.00	0.00	0.00	0.00	0.00	ver relatório e parecer
Tábua de Entrada em Invalidez	Feminino	0.00	0.00	0.00	0.00	0.00	0.00	ver relatório e parecer
Tábua de Morbidez	Masculino	0.00	0.00	0.00	0.00	0.00	0.00	ver relatório e parecer
Tábua de Morbidez	Feminino	0.00	0.00	0.00	0.00	0.00	0.00	ver relatório e parecer
Outras Tábuas utilizadas	Masculino	0.00	0.00	0.00	0.00	0.00	0.00	ver relatório e parecer
Outras Tábuas utilizadas	Feminino	0.00	0.00	0.00	0.00	0.00	0.00	ver relatório e parecer

DEMONSTRATIVO DE RESULTADOS DA AVALIAÇÃO ATUARIAL - DRAA

Civil >> Previdenciário >> Resultados

Valores dos Compromissos

Descrição	Geração Atual	Gerações Futuras
Valor Atual dos Salários Futuros	R\$ 1.837.077.135,41	
ATIVOS GARANTIDORES DOS COMPROMISSOS DO PLANO DE BENEFÍCIOS	R\$ 35.805.074,06	R\$ 0,00
Aplicações em Segmento de Renda Fixa - RPPS	R\$ 32.254.039,42	
Aplicações em Segmento de Renda Variável - RPPS		
Aplicações em Segmento Imobiliário - RPPS		
Aplicações em Enquadramento - RPPS		
Títulos e Valores não Sujeitos ao Enquadramento - RPPS		
Demais Bens, direitos e ativos	R\$ 3.551.034,64	
PROVISÃO MATEMÁTICA DOS BENEFÍCIOS CONCEDIDOS	R\$ 325.310.074,82	R\$ 0,00
VALOR ATUAL DOS BENEFÍCIOS FUTUROS - ENCARGOS DE BENEFÍCIOS CONCEDIDOS	R\$ 328.235.043,60	R\$ 0,00
Benefícios Concedidos - Encargos - Aposentadorias Programadas	R\$ 328.235.043,60	
Benefícios Concedidos - Encargos - Aposentadorias Especiais de Professores		
Benefícios Concedidos - Encargos - Outras Aposentadorias Especiais		
Benefícios Concedidos - Encargos - Aposentadorias por Invalidez		
Benefícios Concedidos - Encargos - Pensões Por Morte		
Benefícios Concedidos - Encargos - Compensação Previdenciária a Pagar		
VALOR ATUAL DAS CONTRIBUIÇÕES FUTURAS E COMPENSAÇÕES A RECEBER - BENEFÍCIOS CONCEDIDOS	R\$ 2.924.968,78	R\$ 0,00
Benefícios Concedidos - Contribuições Futuras dos Aposentados	R\$ 2.924.968,78	
Benefícios Concedidos - Contribuições Futuras dos Pensionistas		
Benefícios Concedidos - Compensação Previdenciária a Receber		
PROVISÃO MATEMÁTICA DOS BENEFÍCIOS A CONCEDER :	R\$ 381.962.042,46	R\$ 0,00
VALOR ATUAL DOS BENEFÍCIOS FUTUROS - ENCARGOS DE BENEFÍCIOS A CONCEDER:	R\$ 943.519.621,45	R\$ 0,00
Benefícios a Conceder - Encargos - Aposentadorias Programadas	R\$ 943.519.621,45	
Benefícios a Conceder - Encargos - Aposentadorias Especiais de Professores		

DEMONSTRATIVO DE RESULTADOS DA AVALIAÇÃO ATUARIAL - DRAA

Descrição	Geração Atual	Gerações Futuras
Benefícios a Conceder - Encargos - Outras Aposentadorias Especiais		
Benefícios a Conceder - Encargos - Aposentadorias por Invalidez		
Benefícios a Conceder - Encargos - Pensões Por Morte de Servidores em Atividade		
Benefícios a Conceder - Encargos - Pensões Por Morte de Aposentados		
Benefícios a Conceder - Encargos - Outros Benefícios e Auxílios		
Benefícios a Conceder - Encargos - Compensação Previdenciária a Pagar		
VALOR ATUAL DAS CONTRIBUIÇÕES FUTURAS E COMPENSAÇÕES A RECEBER - BENEFÍCIOS A CONCEDER:	R\$ 561.557.578,99	R\$ 0,00
Benefícios a Conceder - Contribuições Futuras do Ente	R\$ 257.190.798,96	
Benefícios a Conceder - Contribuições Futuras dos Segurados Ativos	R\$ 257.190.798,96	
Benefícios a Conceder - Contribuições Futuras dos Aposentados		
Benefícios a Conceder - Contribuições Futuras dos Pensionistas		
Benefícios a Conceder - Compensação Previdenciária a Receber	R\$ 47.175.981,07	
PROVISÃO MATEMÁTICA PARA COBERTURA DE INSUFICIÊNCIAS FINANCEIRAS ASSEGURADA POR LEI:	R\$ 0,00	R\$ 0,00
Valor Atual do Plano de Amortização do Déficit Atuarial estabelecido em lei		
Valor Atual dos Parcelamentos de Débitos Previdenciários		
RESULTADO ATUARIAL		
Déficit Atuarial	-R\$ 671.467.043,22	
Equilíbrio Atuarial	R\$ 0,00	
Superávit Atuarial	R\$ 0,00	
DESTINAÇÃO DO RESULTADO		
Provisão de Contingências (até 25% dos Compromissos)		
Provisão para revisão do plano de custeio (acima 25% dos Compromissos)		
FUNDOS CONSTITUÍDOS		
Fundo Garantidor de Pensão de Servidor Estruturada em Regime de Repartição de Capitais de Cobertura		
Fundo Garantidor de Aposentadoria por Invalidez de Servidor Estruturada em Regime de Repartição de Capitais de Cobertura		
Fundo Garantidor de Benefícios Estruturados em Regime de Repartição Simples		
Fundo de Oscilação de Riscos dos Benefícios Estruturados em Regime de Capitalização		

DEMONSTRATIVO DE RESULTADOS DA AVALIAÇÃO ATUARIAL - DRAA

Descrição	Geração Atual	Gerações Futuras
Fundo de Oscilação de Riscos dos Benefícios Estruturados em Regime de Repartição de Capitais de Cobertura		
Fundo de Oscilação de Riscos dos Benefícios Estruturados em Regime de Repartição Simples		
Fundo Administrativo		
RECEITAS E DESPESAS ESTIMADAS PARA O EXERCÍCIO		
Total de Receitas Estimadas para o Exercício	R\$ 38.339.019,45	
Total de Despesas Estimadas para o Exercício	R\$ 24.325.389,06	
RESULTADO FINANCEIRO ESTIMADO PARA O EXERCÍCIO		
Déficit Financeiro	R\$ 0,00	R\$ 0,00
Equilíbrio Financeiro	R\$ 0,00	R\$ 0,00
Superávit Financeiro	R\$ 14.013.630,39	R\$ 0,00
Custo Normal		
Base de Contribuição		
	Valor Mensal - Estatísticas da População Coberta	Valor Anual
Total das Remunerações de Contribuição dos Servidores Ativos	R\$ 11.175.835,96	R\$ 145.285.915,19
Total:	R\$ 11.175.835,96	R\$ 145.285.915,19
Valor Atual dos Salários Futuros - VASF:		
Custo Normal dos Benefícios - Regime de Capitalização		
Benefícios	Custo Anual Previsto (R\$)	% sobre Base de Contribuição
Aposentadoria Por Invalidez Permanente	R\$ 194.615,66	0,00
Aposentadorias Programadas (Por Idade, Tempo de Contribuição e Compulsória)	R\$ 1.864.362,15	0,00
Pensão Por Morte de Servidor em Atividade	R\$ 517.140,28	0,00
Pensão Por Morte de Aposentado Voluntário ou Compulsório	R\$ 44.194,90	0,00

DEMONSTRATIVO DE RESULTADOS DA AVALIAÇÃO ATUARIAL - DRAA

Benefícios	Custo Anual Previsto (R\$)	% sobre Base de Contribuição				
Pensão Por Morte de Aposentado por Invalidez	R\$ 1.349,61	0,00				
Total:	R\$ 2.621.662,60	0,00				
Custo Normal dos Benefícios - Regime de Cobertura						
Benefícios	Custo Anual Previsto (R\$)	% sobre Base de Contribuição				
Aposentadoria Por Invalidez Permanente	R\$ 714.776,55	0,49				
Pensão Por Morte de Servidor em Atividade	R\$ 707.327,19	0,48				
Total:	R\$ 1.422.103,74	0,97				
Custo Normal dos Benefícios - Regime de Repartição Simples						
Benefícios	Valor Pago em 2022	Valor Pago em 2023	Valor Pago em 2024	Valor Mínimo para 2025	Valor Previsto para 2025	% sobre Base de Contribuição
Total:	R\$ 0,00	R\$ 0,00	R\$ 0,00	R\$ 0,00	R\$ 0,00	0,00
Custo Normal Total						
	Custo Anual Previsto (R\$)	% sobre Base de Contribuição				
Benefícios em Regime de Capitalização	R\$ 2.621.662,60	0,00				
Benefícios em Regime de Repartição de Capitais de Cobertura	R\$ 1.422.103,74	0,97				
Benefícios em Regime de Repartição Simples	R\$ 0,00	0,00				
Total	R\$ 4.043.766,34	0,97				

Observações:

DEMONSTRATIVO DE RESULTADOS DA AVALIAÇÃO ATUARIAL - DRAA

Custo Suplementar

Forma de Amortização e Apuração do Déficit Atuarial e Amortizar

Forma Amortização: Por Aliquota

Forma de Pagamento: Postecipados

Contas Recuperadas da Demonstração do Resultado Atuarial

Geração Atual (R\$)

ATIVOS GARANTIDORES DOS COMPROMISSOS DO PLANO DE BENEFÍCIOS

R\$ 35.805.074,06

PROVISÃO MATEMÁTICA DOS BENEFÍCIOS CONCEDIDOS

R\$ 325.310.074,82

PROVISÃO MATEMÁTICA DOS BENEFÍCIOS A CONCEDER :

R\$ 381.962.042,46

Valor Atual dos Parcelamentos de Débitos Previdenciários

null

Valor Atual do Bens, Direitos e Demais Ativos a serem incorporados no Exercício Atual:

R\$ 0,00

Déficit Atuarial a Amortizar: -R\$ 671.467.043,22

DEMONSTRATIVO DE RESULTADOS DA AVALIAÇÃO ATUARIAL - DRAA

Tipo de LDA: Sobrevida Média Constante definida no art 8º: Valor calculada na avaliação atuarial: Valor limite do déficit atuarial:

Observações:

Prazo de Amortização

Prazo Remanescente Calculado (anos): 35 Prazo Informado (anos):

Justificativa:

Base Cálculo Contribuição Suplementar

	Composição da Base de Cálculo	Valor Anual Inicial (R\$)
Servidores	Total das Remunerações Brutas dos Servidores Ativos	R\$ 145.285.915,19
Aposentados	Total das Parcelas dos Proventos de Aposentadoria que Superem o Limite Máximo do RGPS	R\$ 0,00
Pensionistas	Total das Parcelas das Pensões Por Morte que Superem o Limite Máximo do RGPS	R\$ 0,00
Outros	Total das Remunerações dos Segurados Ativos, Aposentados e Pensionistas do Exercício Anterior	R\$ 0,00

DEMONSTRATIVO DE RESULTADOS DA AVALIAÇÃO ATUARIAL - DRAA

Descrição dos critérios adotados para evolução da folha de pagamento:
 Capitalizou-se a base de contribuição pelo crescimento salarial projetado.

Plano de Amortização

n	Ano	Taxa de Juros (%)	Aportes (R\$)	Alíquotas (%)	Base Cálculo (R\$)	Saldo Inicial (R\$)	(-) Pagamentos (R\$)	Saldo Final (R\$)	Composição do Pagamento	
									(-) Juros (R\$)	(-) Amortização (R\$)
1	2025	4,90		8,00	R\$ 146.738.774,34	R\$ 671.467.043,22	R\$ 11.739.101,95	R\$ 692.629.826,39	R\$ 32.901.885,12	-R\$ 21.162.783,17
2	2026	4,90		16,00	R\$ 148.206.162,09	R\$ 692.629.826,39	R\$ 23.712.985,93	R\$ 702.855.701,95	R\$ 33.938.861,49	-R\$ 10.225.875,56
3	2027	4,90		25,00	R\$ 149.688.223,71	R\$ 702.855.701,95	R\$ 37.422.055,93	R\$ 699.873.575,42	R\$ 34.439.929,40	R\$ 2.982.126,53
4	2028	4,90		25,00	R\$ 151.185.105,94	R\$ 699.873.575,42	R\$ 37.796.276,49	R\$ 696.371.104,13	R\$ 34.293.805,20	R\$ 3.502.471,29
5	2029	4,90		25,00	R\$ 152.696.957,00	R\$ 696.371.104,13	R\$ 38.174.239,25	R\$ 692.319.048,98	R\$ 34.122.184,10	R\$ 4.052.055,15
6	2030	4,90		25,00	R\$ 154.223.926,57	R\$ 692.319.048,98	R\$ 38.555.981,64	R\$ 687.686.700,74	R\$ 33.923.633,40	R\$ 4.632.348,24
7	2031	4,90		25,00	R\$ 155.766.165,84	R\$ 687.686.700,74	R\$ 38.941.541,46	R\$ 682.441.807,61	R\$ 33.696.648,34	R\$ 5.244.893,12
8	2032	4,90		25,00	R\$ 157.323.827,50	R\$ 682.441.807,61	R\$ 39.330.956,88	R\$ 676.550.499,31	R\$ 33.439.648,57	R\$ 5.891.308,30
9	2033	4,90		25,00	R\$ 158.897.065,77	R\$ 676.550.499,31	R\$ 39.724.266,44	R\$ 669.977.207,34	R\$ 33.150.974,47	R\$ 6.573.291,98
10	2034	4,90		25,00	R\$ 160.486.036,43	R\$ 669.977.207,34	R\$ 40.121.509,11	R\$ 662.684.581,39	R\$ 32.828.883,16	R\$ 7.292.625,95
11	2035	4,90		25,00	R\$ 162.090.896,79	R\$ 662.684.581,39	R\$ 40.522.724,20	R\$ 654.633.401,68	R\$ 32.471.544,49	R\$ 8.051.179,71
12	2036	4,90		25,00	R\$ 163.711.805,76	R\$ 654.633.401,68	R\$ 40.927.951,44	R\$ 645.782.486,92	R\$ 32.077.036,68	R\$ 8.850.914,76
13	2037	4,90		25,00	R\$ 165.348.923,82	R\$ 645.782.486,92	R\$ 41.337.230,96	R\$ 636.088.597,82	R\$ 31.643.341,86	R\$ 9.693.889,10
14	2038	4,90		25,00	R\$ 167.002.413,06	R\$ 636.088.597,82	R\$ 41.750.603,27	R\$ 625.506.335,85	R\$ 31.168.341,29	R\$ 10.582.261,97

DEMONSTRATIVO DE RESULTADOS DA AVALIAÇÃO ATUARIAL - DRAA

n	Ano	Taxa de Juros (%)	Aportes (R\$)	Alíquotas (%)	Base Cálculo (R\$)	Saldo Inicial (R\$)	(-) Pagamentos (R\$)	Saldo Final (R\$)	Composição do Pagamento	
									(-) Juros (R\$)	(-) Amortização (R\$)
15	2039	4,90		25,00	R\$ 168.672.437,19	R\$ 625.506.335,85	R\$ 42.168.109,30	R\$ 613.988.037,01	R\$ 30.649.810,46	R\$ 11.518.298,84
16	2040	4,90		25,00	R\$ 170.359.161,56	R\$ 613.988.037,01	R\$ 42.589.790,39	R\$ 601.483.660,44	R\$ 30.085.413,81	R\$ 12.504.376,58
17	2041	4,90		25,00	R\$ 172.062.753,18	R\$ 601.483.660,44	R\$ 43.015.688,30	R\$ 587.940.671,50	R\$ 29.472.699,36	R\$ 13.542.988,93
18	2042	4,90		25,00	R\$ 173.783.380,71	R\$ 587.940.671,50	R\$ 43.445.845,18	R\$ 573.303.919,23	R\$ 28.809.092,90	R\$ 14.636.752,27
19	2043	4,90		25,00	R\$ 175.521.214,51	R\$ 573.303.919,23	R\$ 43.880.303,63	R\$ 557.515.507,64	R\$ 28.091.892,04	R\$ 15.788.411,59
20	2044	4,90		25,00	R\$ 177.276.426,66	R\$ 557.515.507,64	R\$ 44.319.106,67	R\$ 540.514.660,85	R\$ 27.318.259,87	R\$ 17.000.846,79
21	2045	4,90		25,00	R\$ 179.049.190,93	R\$ 540.514.660,85	R\$ 44.762.297,73	R\$ 522.237.581,50	R\$ 26.485.218,38	R\$ 18.277.079,35
22	2046	4,90		25,00	R\$ 180.839.682,84	R\$ 522.237.581,50	R\$ 45.209.920,71	R\$ 502.617.302,28	R\$ 25.589.641,49	R\$ 19.620.279,22
23	2047	4,90		25,00	R\$ 182.648.079,66	R\$ 502.617.302,28	R\$ 45.662.019,92	R\$ 481.583.530,18	R\$ 24.628.247,81	R\$ 21.033.772,10
24	2048	4,90		25,00	R\$ 184.474.560,46	R\$ 481.583.530,18	R\$ 46.118.640,12	R\$ 459.062.483,05	R\$ 23.597.592,98	R\$ 22.521.047,14
25	2049	4,90		25,00	R\$ 186.319.306,07	R\$ 459.062.483,05	R\$ 46.579.826,52	R\$ 434.976.718,20	R\$ 22.494.061,67	R\$ 24.085.764,85
26	2050	4,90		25,00	R\$ 188.182.499,13	R\$ 434.976.718,20	R\$ 47.045.624,78	R\$ 409.244.952,61	R\$ 21.313.859,19	R\$ 25.731.765,59
27	2051	4,90		25,00	R\$ 190.064.324,12	R\$ 409.244.952,61	R\$ 47.516.081,03	R\$ 381.781.874,25	R\$ 20.053.002,68	R\$ 27.463.078,35
28	2052	4,90		25,00	R\$ 191.964.967,36	R\$ 381.781.874,25	R\$ 47.991.241,84	R\$ 352.497.944,25	R\$ 18.707.311,84	R\$ 29.283.930,00
29	2053	4,90		25,00	R\$ 193.884.617,03	R\$ 352.497.944,25	R\$ 48.471.154,26	R\$ 321.299.189,26	R\$ 17.272.399,27	R\$ 31.198.754,99
30	2054	4,90		25,00	R\$ 195.823.463,20	R\$ 321.299.189,26	R\$ 48.955.865,80	R\$ 288.086.983,74	R\$ 15.743.660,27	R\$ 33.212.205,53
31	2055	4,90		25,00	R\$ 197.781.697,83	R\$ 288.086.983,74	R\$ 49.445.424,46	R\$ 252.757.821,48	R\$ 14.116.262,20	R\$ 35.329.162,25
32	2056	4,90		38,00	R\$ 199.759.514,81	R\$ 252.757.821,48	R\$ 75.908.615,63	R\$ 189.234.339,11	R\$ 12.385.133,25	R\$ 63.523.482,38
33	2057	4,90		38,00	R\$ 201.757.109,96	R\$ 189.234.339,11	R\$ 76.667.701,78	R\$ 121.839.119,94	R\$ 9.272.482,62	R\$ 67.395.219,17
34	2058	4,90		38,00	R\$ 203.774.681,06	R\$ 121.839.119,94	R\$ 77.434.378,80	R\$ 50.374.858,01	R\$ 5.970.116,88	R\$ 71.464.261,93

DEMONSTRATIVO DE RESULTADOS DA AVALIAÇÃO ATUARIAL - DRAA

n	Ano	Taxa de Juros (%)	Aportes (R\$)	Alíquotas (%)	Base Cálculo (R\$)	Saldo Inicial (R\$)	(-) Pagamentos (R\$)	Saldo Final (R\$)	Composição do Pagamento	
									(-) Juros (R\$)	(-) Amortização (R\$)
35	2059	4,90		38,00	R\$ 205.812.427,87	R\$ 50.374.858,01	R\$ 78.208.722,59	R\$ 0,00	R\$ 2.468.368,04	R\$ 75.740.354,55
<p>Observação Sistema:</p> <p>Observações:</p>										
Custo com a Administração do Plano										

DEMONSTRATIVO DE RESULTADOS DA AVALIAÇÃO ATUARIAL - DRAA

Limite da Norma Geral

Valor Total das Remunerações dos Segurados Ativos em 2024:	R\$ 32.206.312,19
Valor Total dos Proventos de Aposentadorias em 2024:	R\$ 4.044.642,29
Valor Total das Pensões por Morte em 2024:	R\$ 190.561,93
Total:	R\$ 36.441.516,41
Limite de Gastos com despesas Administrativas para 2025 (R\$):	R\$ 728.830,32

Limite Estabelecido pelo Ente em Lei

Alíquota

Taxa de Administração definida pelo Ente em Lei (%):	2,00
Base de Cálculo Anual da Taxa de Administração (R\$):	R\$ 32.206.312,19
Limite de Gastos com despesas administrativas para 2025 (R\$):	R\$ 644.126,24

Aporte

Valor do aporte anual para custeio das despesas administrativas estabelecido pelo Ente mediante Lei:	R\$ 0,00
---	----------

Custo Previsto para 2025

Alíquota

Valor Previsto das despesas administrativas para 2025:	R\$ 708.538,87
Base de Cálculo Anual da Taxa de Administração para 2024(R\$):	R\$ 35.426.943,41
Taxa de Administração para 2025(%):	2,00

DEMONSTRATIVO DE RESULTADOS DA AVALIAÇÃO ATUARIAL - DRAA

Plano de Custeio a Constar em Lei

Contribuição Normal e Taxa de Administração

	Valor Anual da Base de Cálculo (R\$)	Situação Atual		Situação Definida na Avaliação Atuarial	
		Aliquota (%)	Contribuição Esperada Atual	Aliquota Definida na Avaliação Atuarial (%)	Contribuição Esperada Definida
Ente Federativo	R\$ 145.285.915,19	11,50	R\$ 16.707.880,25	14,00	R\$ 20.340.028,13
Taxa de Administração	R\$ 35.426.943,41	2,00	R\$ 708.538,87	2,00	R\$ 708.538,87
Aporte Anual para Custeio das Despesas Administrativas			R\$ 0,00		R\$ 0,00
Ente Federativo - Total	R\$ 180.712.858,60	13,50	R\$ 17.416.419,12	16,00	R\$ 21.048.566,99
Segurados Ativos	R\$ 145.285.915,19	11,00	R\$ 15.981.450,67	14,00	R\$ 20.340.028,13
Aposentados	R\$ 21.570.461,64	11,00	R\$ 2.372.750,78	14,00	R\$ 3.019.864,63
Pensionistas	R\$ 0,00	11,00	R\$ 0,00	14,00	R\$ 0,00
Total					

Observação:

Novo Plano de Amortização a Constar em Lei

Plano de Equacionamento do Déficit Atuarial previsto em Lei será revisado:

Sim

Justificativa: O plano atual não é suficiente para arcar com o déficit atuarial.

Comparativo de Receitas e Despesas Previdenciárias Projetadas e Executadas

DEMONSTRATIVO DE RESULTADOS DA AVALIAÇÃO ATUARIAL - DRAA

Descrição	Geração Atual		
	Projetado para 2024	Executado em 2024	Diferença
Base de Cálculo da Contribuição Normal	R\$ 0,00	R\$ 0,00	R\$ 0,00
Benefícios Concedidos - Contribuições dos Aposentados	R\$ 0,00	R\$ 0,00	R\$ 0,00
Benefícios Concedidos - Contribuições dos Pensionistas	R\$ 0,00	R\$ 0,00	R\$ 0,00
Benefícios Concedidos - Compensação Previdenciária a Receber	R\$ 0,00	R\$ 0,00	R\$ 0,00
Benefícios a Conceder - Contribuições do Ente	R\$ 0,00	R\$ 0,00	R\$ 0,00
Benefícios a Conceder - Contribuições dos Segurados Ativos	R\$ 0,00	R\$ 0,00	R\$ 0,00
Benefícios a Conceder - Contribuições dos Aposentados	R\$ 0,00	R\$ 0,00	R\$ 0,00
Benefícios a Conceder - Contribuições dos Pensionistas	R\$ 0,00	R\$ 0,00	R\$ 0,00
Benefícios a Conceder - Compensação Previdenciária a Receber	R\$ 0,00	R\$ 0,00	R\$ 0,00
Plano de Amortização do Déficit Atuarial estabelecido em lei	R\$ 0,00	R\$ 0,00	R\$ 0,00
Parcelamentos de Débitos Previdenciários	R\$ 0,00	R\$ 0,00	R\$ 0,00
Outras Receitas	R\$ 0,00	R\$ 0,00	R\$ 0,00
TOTAL DAS RECEITAS COM CONTRIBUIÇÕES E COMPENSAÇÃO PREVIDENCIÁRIA	R\$ 0,00	R\$ 0,00	R\$ 0,00
Benefícios Concedidos - Encargos - Aposentadorias Programadas	R\$ 0,00	R\$ 0,00	R\$ 0,00
Benefícios Concedidos - Encargos - Aposentadorias Especiais de Professores	R\$ 0,00	R\$ 0,00	R\$ 0,00
Benefícios Concedidos - Encargos - Outras Aposentadorias Especiais	R\$ 0,00	R\$ 0,00	R\$ 0,00
Benefícios Concedidos - Encargos - Aposentadorias por Invalidez	R\$ 0,00	R\$ 0,00	R\$ 0,00
Benefícios Concedidos - Encargos - Pensões Por Morte	R\$ 0,00	R\$ 0,00	R\$ 0,00
Benefícios Concedidos - Encargos - Compensação Previdenciária a Pagar	R\$ 0,00	R\$ 0,00	R\$ 0,00

DEMONSTRATIVO DE RESULTADOS DA AVALIAÇÃO ATUARIAL - DRAA

Descrição	Geração Atual		
	Projetado para 2024	Executado em 2024	Diferença
Benefícios a Conceder - Encargos - Aposentadorias Programadas	R\$ 0,00	R\$ 0,00	R\$ 0,00
Benefícios a Conceder - Encargos - Aposentadorias Especiais de Professores	R\$ 0,00	R\$ 0,00	R\$ 0,00
Benefícios a Conceder - Encargos - Outras Aposentadorias Especiais	R\$ 0,00	R\$ 0,00	R\$ 0,00
Benefícios a Conceder - Encargos - Aposentadorias por Invalidez	R\$ 0,00	R\$ 0,00	R\$ 0,00
Benefícios a Conceder - Encargos - Pensões Por Morte de Servidores em Atividade	R\$ 0,00	R\$ 0,00	R\$ 0,00
Benefícios a Conceder - Encargos - Pensões Por Morte de Aposentados	R\$ 0,00	R\$ 0,00	R\$ 0,00
Benefícios a Conceder - Encargos - Outros Benefícios e Auxílios	R\$ 0,00	R\$ 0,00	R\$ 0,00
Benefícios a Conceder - Encargos - Compensação Previdenciária a Pagar	R\$ 0,00	R\$ 0,00	R\$ 0,00
Outras Despesas	R\$ 0,00	R\$ 0,00	R\$ 0,00
TOTAL DAS DESPESAS COM BENEFÍCIOS DO PLANO	R\$ 0,00	R\$ 0,00	R\$ 0,00
INSUFICIÊNCIA OU EXCEDENTE FINANCEIRO	R\$ 0,00	R\$ 0,00	R\$ 0,00
RENTABILIDADE ESPERADA	R\$ 0,00	R\$ 0,00	R\$ 0,00
Rentabilidade dos Ativos que compõem os Recursos Garantidores	R\$ 0,00	R\$ 0,00	R\$ 0,00

Comparativo de Informações das Últimas Avaliações Atuariais

Descrição	2025	2024	2023
BASE NORMATIVA			
PLANO DE CUSTEIO VIGENTE			
Contribuição Normal - Ente Federativo	11	0	0
BASE CADASTRAL			
ESTATÍSTICAS DA POPULAÇÃO COBERTA			

DEMONSTRATIVO DE RESULTADOS DA AVALIAÇÃO ATUARIAL - DRAA

Comparativo de Informações das Últimas Avaliações Atuariais			
Descrição	2025	2024	2023
Quantidade de Segurados Ativos	3464	0	0
Quantidade de Aposentados	322	0	0
Quantidade de Pensionistas	46	0	0
Média da Base de Cálculo dos Segurados Ativos	3226.28	0.00	0.00
Média do Valor do Benefício dos Aposentados	4880.49	0.00	0.00
Média do Valor do Benefícios dos Pensionistas	1933.18	0.00	0.00
Idade Média dos Segurados Ativos	40.00	0	0
Idade Média dos Aposentados	65.00	0	0
Idade Média dos Pensionistas	46.00	0	0
Idade Média Projetada Para Aposentadoria	66.00	0	0
BASE TÉCNICA			
REGIMES E MÉTODOS DE FINANCIAMENTO			
Método de Financiamento Adotado	AGREGADO	-	-
RESULTADOS			
VALORES DOS COMPROMISSOS			
Ativos Garantidores dos Compromissos do Plano de Benefícios	35805074.06	0.00	0.00
Valor Atual dos Benefícios Futuros - Benefícios Concedidos	328235043.60	0.00	0.00
Valor Atual das Contribuições Futuras - Benefícios Concedidos	3924968.78	0.00	0.00
Reserva Matemática dos Benefícios Concedidos	324310074.82	0.00	0.00
Valor Atual dos Benefícios Futuros - Benefícios a Conceder	943519621.45	0.00	0.00

DEMONSTRATIVO DE RESULTADOS DA AVALIAÇÃO ATUARIAL - DRAA

Comparativo de Informações das Últimas Avaliações Atuariais

Descrição	2025	2024	2023
Valor Atual das Contribuições Futuras - Benefícios a Conceder	514381597.92	0.00	0.00
Reserva Matemática dos Benefícios a Conceder	429138023.53	0.00	0.00
Valor Atual da Compensação Financeira a Receber	47175981.07	0.00	0.00
Valor Atual da Compensação Financeira a Pagar	0.00	0	0
Resultado Atuarial	671467043.23	0.00	0.00
CUSTO NORMAL			
CUSTO ANUAL PREVISTO (% SOBRE BASE DE CONTRIBUIÇÃO)			
Benefícios em Regime de Capitalização (%)	5.5	0	0
Benefícios em Regime de Repartição de Capitais de Cobertura (%)	0	0	0
Benefícios em Regime de Repartição Simples (%)	0	0	0
ALÍQUOTAS DE CUSTEIO NORMAL DEFINIDAS			
Ente Federativo - Contribuição Normal	14	0	0
Taxa de Administração	2	0	0
Duração do Passivo	15.5	1	1

Parecer Atuarial

Temas	Parecer
Perspectivas de alteração futura no perfil e na composição da massa de segurados	Trata-se de um plano que esta sujeito a novos entrantes, porém através de concursos, logo influencia a característica da massa.
Adequação da base de dados utilizada e respectivos impactos em relação aos resultados apurados	Base de dados consistente, após retificações de informações.
Análise dos regimes financeiros e métodos atuariais adotados e perspectivas futuras de comportamento dos custos e dos compromissos do Plano de Benefícios	Considerado adequado
Adequação das hipóteses utilizadas às características da massa de segurados e de seus dependentes e análises de sensibilidade para os resultados	Considerado adequado

DEMONSTRATIVO DE RESULTADOS DA AVALIAÇÃO ATUARIAL - DRAA

Temas	Parecer
Metodologia utilizada para a determinação do valor da compensação previdenciária a receber e impactos nos resultados	5% do valor atual dos benefícios futuros.
Composição e características dos ativos garantidores do plano de benefícios	Patrimônio informado pelo Instituto.
Variação dos Compromissos do Plano (VABF e VACF)	De acordo com as hipóteses atuariais, financeiras e demográficas adotadas, bem como as informações cadastrais e o patrimônio apresentado, o Plano Previdenciário apresenta um déficit atuarial no valor de R\$ 671.467.043,23 milhões, considerando-se a
Resultado da avaliação atuarial e situação financeira e atuarial do RPPS	De acordo com as informações prestadas para a reavaliação, o Instituto conta com um deficit atuarial, caracterizando como o montante de recurso que falta para se obter o equilíbrio financeiro e atuaria, com isso caso seja tomada as medidas apontadas ao
Plano de custeio a ser implementado e medidas para manutenção do equilíbrio financeiro e atuarial	Para garantia total do equilíbrio atuarial do plano de benefícios, sugerimos o reescalonamento do atual plano de custeio sendo 14% para o servidor e 14% para o Ente, além da contribuição dos aposentados e pensionistas, bem como o estabelecimento de
Parecer sobre a análise comparativa dos resultados das três últimas avaliações atuariais	Houve manutenção da situação atuarial do plano, sem variações significativas.
Identificação dos principais riscos do plano de benefícios	Não confirmação das premissas atuariais, não atingimento da meta atuarial.

DEMONSTRATIVO DE RESULTADOS DA AVALIAÇÃO ATUARIAL - DRAA

RESPONSÁVEIS PELO DOCUMENTO			
CPF	NOME	RESPONSABILIDADE	ASSINATURA DIGITAL
XXX.XXX.XXX-XX	Marcus Vinicius Vale Lima	Representante Legal do Ente	Assinatura não realizada
XXX.XXX.XXX-XX	BENNO CESAR NOGUEIRA DE CALDAS	Representante da Unidade Gestora	Assinatura não realizada
XXX.XXX.XXX-XX	JORGE TIAGO MOURA CRUZ	Atuário	Assinatura não realizada
XXX.XXX.XXX-XX	BENNO CESAR NOGUEIRA DE CALDAS	Representante do Colegiado Deliberativo do RPPS	Assinatura não realizada

LEI DE DIRETRIZES ORÇAMENTÁRIAS
ANEXO DE METAS FISCAIS
RISCOS FISCAIS E PROVIDÊNCIAS
2027

Ano LDO: 2027

ARF - Demonstrativo (LRF, art 4o, § 3º)

R\$ 1,00

RISCOS FISCAIS		PROVIDÊNCIAS	
Descrição	Valor	Descrição	Valor
PASSIVOS CONTINGENTES	1.808.785,69	PASSIVOS CONTINGENTES	1.808.785,69
Demandas Judiciais	1.808.785,69	Reserva de Contingência e contenção de despesas	1.808.785,69
Dívidas em Processo de Reconhecimento	0,00		0,00
Avais e Garantias Concedidas	0,00		0,00
Assunção de Passivos	0,00		0,00
Assistências Diversas	0,00		0,00
Outros Passivos Contingentes			
DEMAIS RISCOS FISCAIS PASSIVOS	1.000.000,00	DEMAIS RISCOS FISCAIS PASSIVOS	1.000.000,00
Frustração de Arrecadação	1.000.000,00	Corte linear de gastos não obrigatórios e despesas	1.000.000,00
Restituição de Tributos a Maior	0,00		0,00
Discrepância de Projeções:	0,00		0,00
Outros Riscos Fiscais	0,00		0,00